

MAJANDUSAASTA ARUANNE

aruandeaasta algus: 01.01.2013

aruandeaasta lõpp: 31.12.2013

ärinimi: AS Eesti Liinirongid

registrikood: 10520953

tänava/talu nimi, Vabaduse pst 176

maja ja korteri number:

linn: Tallinn

maakond: Harju maakond

postisihnumber: 10917

telefon: +372 6737400

faks: +372 6737440

e-posti aadress: info@elron.ee

veebilehe aadress: www.elron.ee

Sisukord

Tegevusaruanne	3
Raamatupidamise aastaaruanne	18
Bilanss	18
Kasumiaruanne	19
Rahavoogude aruanne	20
Omakapitali muutuste aruanne	21
Raamatupidamise aastaaruande lisad	22
Lisa 1 Arvestuspõhimõtted	22
Lisa 2 Raha	25
Lisa 3 Nõuded ja ettemaksed	25
Lisa 4 Varud	26
Lisa 5 Maksude ettemaksed ja maksuvõlad	26
Lisa 6 Muud nõuded	27
Lisa 7 Materiaalne põhivara	28
Lisa 8 Kapitalirent	29
Lisa 9 Kasutusrent	29
Lisa 10 Võlad ja ettemaksed	30
Lisa 11 Võlad töövõtjatele	30
Lisa 12 Muud võlad	31
Lisa 13 Tingimuslikud kohustused ja varad	31
Lisa 14 Sihtfinantseerimine	31
Lisa 15 Aktsiakapital	32
Lisa 16 Müügitulu	33
Lisa 17 Muud äritulud	33
Lisa 18 Kaubad, toore, materjal ja teenused	33
Lisa 19 Mitmesugused tegevuskulud	34
Lisa 20 Tööjõukulud	34
Lisa 21 Muud ärikulud	35
Lisa 22 Intressikulud	35
Lisa 23 Muud finantstulud ja -kulud	35
Lisa 24 Seotud osapooled	35
Lisa 25 Vara sihtfinantseerimise mõju tulemile	36

Tegevusaruanne

1. Üldine informatsioon

AS Eesti Liinirongid (Elron) põhitegevusalaks on reisijateveo korraldamine elektrirongidega Tallinnas ja Harjumaal.

Elron opereeris 2013. aastal kuuel liinil:

- Tallinn – Aegviidu – Tallinn,
- Tallinn – Riisipere – Tallinn,
- Tallinn – Paldiski – Tallinn,
- Tallinn – Klooga-Rand – Tallinn,
- Tallinn – Keila – Tallinn,
- Tallinn – Pääsküla – Tallinn

elektrifitseeritud raudteevõrgus kogupikkusega 131,6 kilomeetrit.

2. Arendus

Elektri- ja diiselrongide soetamine

27.01.2010 otsustas Euroopa Komisjon rahastada 18 elektrirongi, esmase varuosapargi ja depooseadmete ostu 85% ulatuses kogumaksumusest.

Juunis 2010 otsustas Vabariigi Valitsus, et Elron soetab lisaks elektrirongidele 20 uut diiselrongi ja Eesti Vabariik, mida esindas Majandus- ja kommunikatsiooniministeerium, sõlmis Elroniga vastava lepingu ning kohustus tagama Elronile finantsvahendid, et tasuda soetatud 20 diiselrongi rendimaksed kogu kapitalirendiperioodi vältel.

3. augustil 2010 sõlmis AS Eesti Liinirongid riigihanke 113329 „Elektri- ja diiselrongide ost“ võitja Stadler Bussnang AG-ga 18 elektri- ja 20 diiselrongi hankelepingud.

Lepingujärgselt saabusid elektrirongid perioodil detsember 2012 - detsember 2013 ning diiselrongid tarnitakse perioodil märts 2013 - juuni 2014.

Tulenevalt Eesti Vabariigiga sõlmitud „Kokkuleppest reisirongide soetamise ja finantseerimise kohta“ ning diiselrongide hankelepingust, hakatakse diiselrongide eest rendimakseid tasuma pärast rongide saabumist, kuid mitte varem kui aastal 2014.

Depoo ümberkorraldused ja investeeringud

2013. aastal jätkusid renoveerimistööd ettevõtte depoohoones Pääskülas. Depoo remonditsehhi renoveerimine viidi lõpule aasta esimeses kvartalis. Tööde käigus teostati tsehhi täielik remont. Lammutati tsehhi põrand, valati uus põrand ning renoveeriti seinad

ja laed. Paigaldati uksetihendisüsteem ja vaheuks eraldamaks hooldustsehhi. Lisaks tarniti ja paigaldati rongi rataste treimiseks tööpink. Treipingi seadistamine viidi lõpule ning käikuandmine toimus kevadel.

Kevadel alustati hoone rekonstrueerimisprojekti koostamist rongijuhtide ja klienditeenindajate ning nendega seotud juhtivtöötajate töötingimuste parandamiseks. Projekteerimistööd valmisid suve lõpuks ning peale ehitusloa väljastamist alustati uue logitikakeskuse ehitustöödega. Endiste mehaanikatsehhi töökodade asemele loodi kahel korrusel uued töö- ja puhkeruumid liiklusteenistuse ja klienditeeninduse personalile.

Remonttöid teostati ka depoo I korruse tööruumides. Tööde käigus paranesid töötingimused veeremiteenistuse tööruumides. Hooldus- ja avariigrupi töötajad kolisid uutele töökohtadele. Värskest renoveeritud tööruumides on uuendatud ka sisustust (tööriistakapid, riiulid, töölauad).

Täiendavalt loodi uus tööruum uute rongide teenindusmeeskonnale, lepingulise partneri ja uute rongide tarnija Stadler hooldusmeeskonna liikmete jaoks.

Uute rongide hoolduse teostamise ja remonttööde läbiviimise jaoks paigaldati hooldustsehhi tungraudade süsteem, mis võimaldab rongi tervikuna üles tõsta. Samuti paigaldati hooldustsehhi õlivahetussüsteem, mis hõlbustab tehnikute igapäevatööd. Lisaks projekteeriti ja alustati depoo välisterritooriumile rongide välise elektritoite võrgu ehitamist.

Opereerimine uue veeremiga

Elron alustas reisijate teenindamist uute Flirt tüüpi elektrirongidega 2013. aasta juulikuust. 2013. aasta juuli- ja augustikuu jooksul vahetasime välja kogu vana veeremi. 2014. aastal on plaanis uue veeremiga tõsta veomahtu viisil, mis võimaldab pakkuda Aegviidu, Riisipere ja Paldiski inimestele igal täistunnil toimuvaid väljumisi ning Saue ja Keila linna läbiksid elektrirongid tiptundidel 4 korda tunnis.

Hankelepingu kohaselt saabuvad uued diislrongid aastatel 2013-2014. 2013. aasta lõpuks oli vastu võetud 13 diislrongi, millest 8 on kolmevagonilist ja 5 - neljavagonilist. Alates 2014. aasta 1. jaanuarist alustasime reisijate teenindamist üleestiliselt 13 diislrongiga.

Vana veeremi müük

2013. aastal vahetas Elron vanad elektrirongid uute vastu. 18. juunil sõlmisime Läti ettevõttega Holdinga Kompānija FELIX Ltd vana, ER 2 tüüpi veeremi ostu-müügilepingu.

3. Finantseerimine

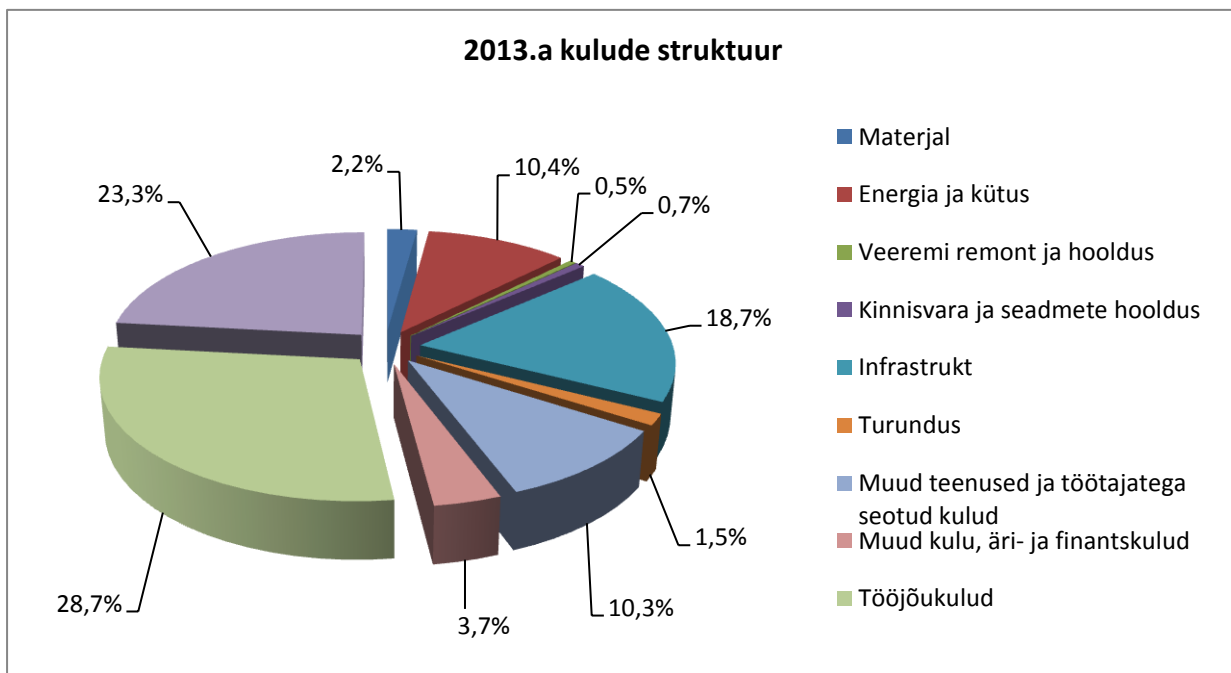
AS Eesti Liinirongid tegevuskulud kaetakse riigieelarvest ja piletimüügitulust. Uute elektrirongide projekt on rahastatud Euroopa Liidu ja riigieelarve vahenditest.

Riigipoolne finantseerimine

Dotatsioon (mln eurot)	2013	2012	2011	2010
reisijateveoks	5,1	4,86	4,28	4,33
s.h lisandunud infratasu ja veoenergia ülekulu katteks				0,52
veeremi remondiks	0	0,12	0,64	0,64
uue veeremi soetamiseks (ÜF ja riigieelarve) saadud	49,1	5,30	0,00	14,49

Ettevõtte äritulud olid 2013. aastal 78,8 miljonit eurot (2012. a-l 8,06 miljonit eurot, kasv 877,4 %). Riiklik toetus tegevuskulude katteks oli 5,1 miljonit eurot (2012. a-l 4,86 miljonit, suurenemine 4,9 %), mis moodustas 6,5% ettevõtte ärituludest (2012. aastal 49,9 %). Ärikulud ulatusid 10,2 miljoni euroni (2012. a 9,18), mis oli 10,9 % rohkem kui 2012. aastal.

AS Eesti Liinirongid suurim kuluartikkel on tööjõukulu, mis 2013. aastal oli 2,93 mln eurot, moodustades kõigist ärikuludest 29 % (2012. a-l 2,71 mln eurot, suurenemine 8,1 %), järgnevad kulu infrastruktuuri kasutamiseks, mis 2013. aastal oli 1,91 mln eurot ja moodustas 19 % ärikuludest (2012. a-l 1,80 mln eurot, suurenemine 6,1 %) ja põhivara kulum ja allahindlus 2,38 mln eurot 23 %-ga (2012. a-l 1,86 mln eurot, suurenemine 28,0 %).



Joonis 1

Arvnäitajad (euro)

	2013	2012	2011	2010
Äritulud	78 777 370	8 055 859	8 582 509	7 673 395
EBITDA	70 970 058	735 624	2 624 649	1 681 877
Ärikasum/-kahjum	68 594 947	-1 119 905	356 338	12 192
Puhaskasum/-kahjum	68 602 094	-1 111 422	364 778	48 393
EBITDA marginaal	90,1%	9,1%	30,6%	21,9%
Ärirentaablus	87,07%	-13,90%	4,15%	0,16%
Puhasrentaablus	87,08%	-13,80%	4,25%	0,63%
Omakapitali suhtarv	48,3%	17,9%	15,9%	13,8%

Suhtarvude valemid

- o EBITDA = kasum enne finants-, maksu- ning põhivara kulumi- ja väärtuse languse kulusid
- o Ärikasum = kasum enne finants- ja maksukulusid
- o Kasum = aruandeaasta kasum (enne vähemusosalust)
- o EBITDA marginaal = EBITDA / Äritulud
- o Ärirentaablus = Ärikasum / Äritulud
- o Puhasrentaablus = Kasum / Äritulud
- o Omakapitali suhtarv = Omakapital / Varad kokku

4. Piletimüügitulu

2013. aastal oli elektrirongidega sõitjate arv kokku 2,34 miljonit sõitjat, mis on 1,1% vähem kui 2012. aastal.

Sõitjate arvu väike langus tuleneb aasta esimesel poolel toimunud raudtee renoveerimistöödest lääne suunal. Aasta teisel poolel, kui võeti kasutusele uued elektrirongid ning sõlmiti koostöö kokkulepe Tallinna Linnaga, on reisijate arv kasvanud ca 28% võrrelduna eelmise aasta sama perioodiga.

Piletimüügitulu oli 2013. aastal kokku 2,22 miljonit eurot, mis on 6,1% rohkem kui 2012. aastal. Keskmise ühe sõidu hind 2013. aastal oli 95 senti. Võrreldes 2012. aastaga on keskmine tulu reisija kohta tõusnud 6,7 %.

5. Juhtimissüsteemide haldamine

2013. aastal jätkati ettevõttes kehtivate juhtimissüsteemide arendamist kvaliteedi, keskkonna, raudteohutuse ning töötervishoiu- ja tööohutuse valdkondades.

Seoses uute rongide kasutuselevõtuga uuendati põhjalikult ohutusjuhtimissüsteem ning värskendati erinevaid ettevõttes kehtestatud tegevusjuhendeid.

Juhtimissüsteemide toimimise jälgimise eesmärgil viidi ettevõttes läbi regulaarseid kvaliteedi- ja töökeskkonnakoosolekuid, tehti plaanipäraseid siseauditeid, operatiiv-

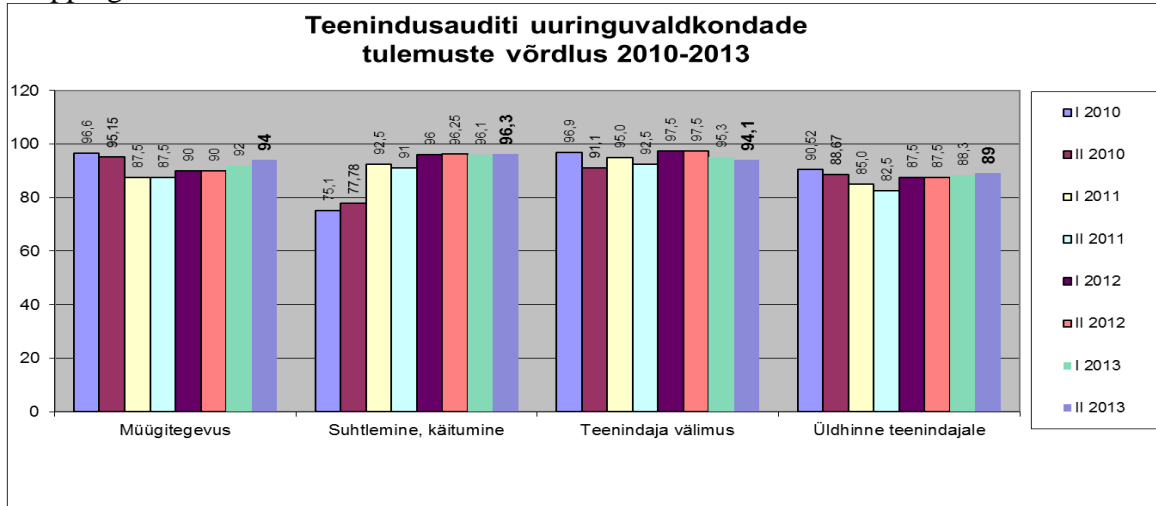
kontrolle ja viidi läbi ning fikseeriti vajalikud parendustegevused. Parendamiseks juhtimissüsteemide toimimist ja pidevat arengut, loodi kvaliteedijuhi ametikoht.

Raudtee-ettevõtja ohutusjuhtimise süsteemi järelvalvet teostab Tehnilise Järelevalve Amet. Kvaliteedijuhtimise süsteemi auditeerib Bureau Veritas Eesti OÜ.

6. Teenuse kvaliteet

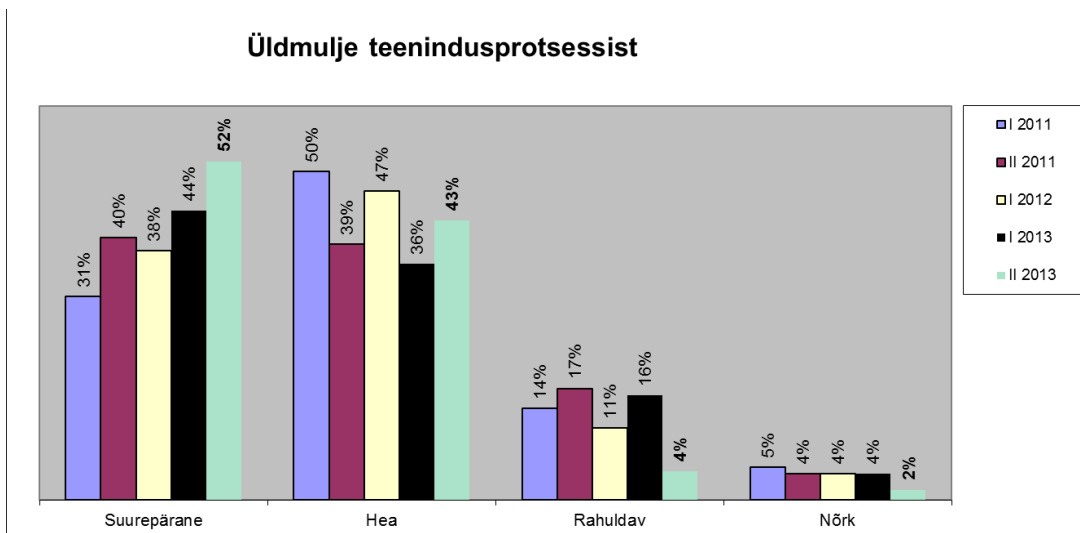
Klienditeeninduse-arendustegevused

2013. aastal toimus kaks teenindusaudit: kevadel, maist juunini, ja sügisel, oktoobrist novembrini. Teenindusauditi viis läbi Dive Eesti OÜ. Uuringu põhiliseks eesmärgiks oli hinnata Elron'i klienditeenindajate teeninduse kvaliteedi taset, vastavust teeninduse hea tava reeglitele ning ettevõtte teenindusjuhendile. Uuringu käigus hinnati Elron'i klienditeenindajate teenindus- ja müügioskusi igapäevastes teenindusolukordades mystery shopping meetodil.



Joonis 2

Üldmulje teenindusprotsessist ehk ostlejate subjektiivne hinnang rongisõidule tervikuna oli ostlejate kommentaaridele tuginedes positiivne (95%-i ostlejate jaoks oli üldmulje rongisõidust suurepärane või hea).



Joonis 3

2013. aasta kliendipöördumiste statistika

2013. aasta jooksul laekus Elronile kokku 1581 kliendipöördumist (26% rohkem, kui aastal 2012), millest 1022 (65% pöördumistest) olid käsitletavad kliendi kaebusena (2012. aastal 51%).

Registreeritud 1022 kaebusest 18 puudutas ohutust (ohutus rongides, perroonidel, ülesõitudel). Ohutusega seotud kaebustest 7 puudutas Elroni vastutusvaldkonda (rongide uste sulgemine, rongi liikuma hakkamine), ülejäänud kaebused olid seotud infrastruktuuri omaniku kohustustega perroonide, valgustuse ja ülesõidu või ülekäigu turvalisuse tagamisel.

618 kliendikaebust puudutas Elroni poolt teenuse osutamise kvaliteeti. Kvaliteediga seotud kaebustest moodustasid ligikaudu 70% kaebused, mis olid seotud 2012. aastal jätkunud remonditöödega raudtee infrastruktuuril. Põhiliselt puudutasid kaebused asendusbusse (busside õigeaegne väljumine, peatumiste asukohad, graafikus püsimine, täituvus jms) ning remonditöödest tingitud rongide hilinemisi, käigust ärajäämisi ning nendest tulenevat reisijate operatiivset informeerimist.

Ülejäänud osa moodustavad kaebused klienditeenindajate käitumise, piletimüügi korralduse, rongijuhtide tegevuse ja reisijate informeerimise osas.

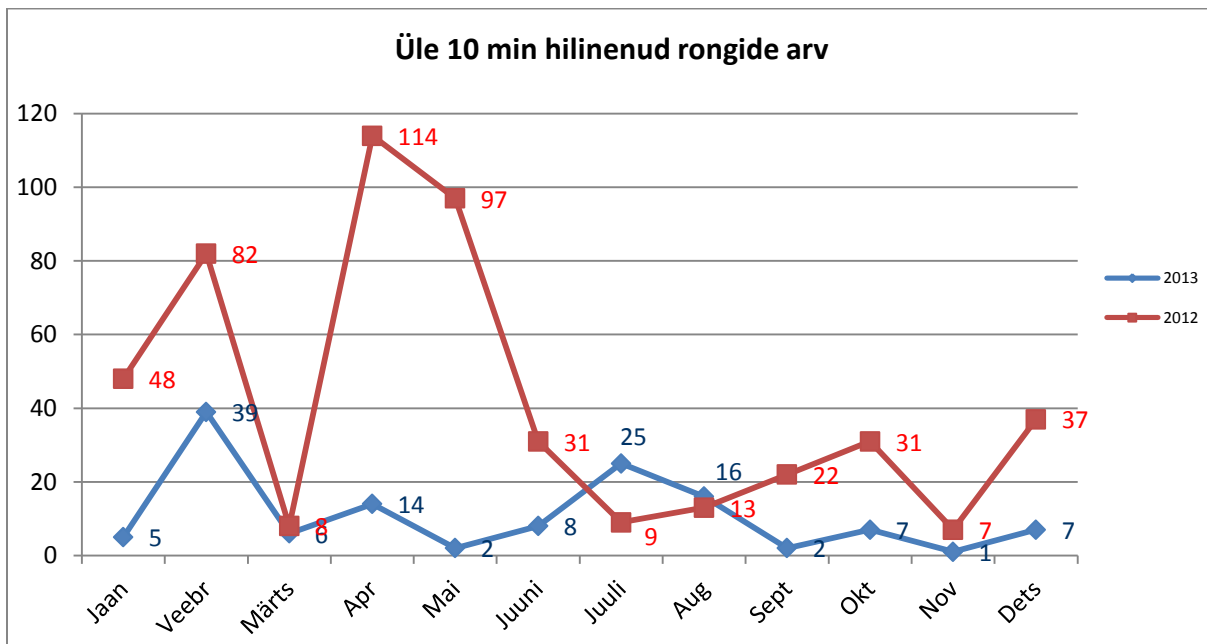
Suuremahulised infrastruktuuri ümberehitustööd lõpetas infrastruktuuri omanik 2013. a sügisel.

Häired elektrirongide liikluses

Kokku oli 2013. aastal häireid elektrirongide liikluses alljärgnevalt:

Elektrirongide tehnilisest seisukorrast põhjustatud häired		Raudtee infrastruktuurist ja muudest põhjustest tingitud häired		Raudtee infrastruktuuri remonditööde põhjustatud häired	
Hilinemised 10 min ja rohkem (korda)	51	Hilinemised 10 min ja rohkem (korda)	62	-	-
Rongide ärajäämised (korda)	3	Rongide ärajäämised (korda)	0	Rongide käigust ärajätmised seoses akendega (liinirongi)*	1420

* käigust ärajäänud rongid on asendatud bussidega



Joonis 4

Liikluskorraldus

2013. aasta juuli kuuni oli kasutusel 12 ER 2 tüüpi elektrirongi, millest üheksa olid ühemehejuhtimise seadmetega rongid, ning nende rongide juhtimine toimus vedurijuhiabita. 2013. a juulikuust alates, kui läksime üle uutele Flirt rongidele, on kõik rongid ühemehejuhtimisel, st rongi juhib vedurijuht ilma vedurijuhiabita.

2013. aastal alustasime ettevalmistusega üleriigiliseks reisijateveo teenuse osutamiseks.

2013. aasta lõpuks oli ettevõttes 50 rongijuhti, kellest 50 olid elektrirongi juhtimisõigusega, 13 nii elektri- kui ka diislrongi juhtimisõigusega, 4 depookorraldajat ja 5 vedurijuhi õpilast.

Aasta teisest poolest alustasime diislrongi juhtimise ettevalmistust ja selleks pidasime läbirääkimisi Edelaraudtee AS-ga nende vedurijuhtidele Flirt rongide koolituste läbiviimise osas. Aasta lõpuks oli koolitatud 27 vedurijuhti, kelle töö alguseks oli planeeritud 2014. aasta.

7. Turundus

2013. aasta alguses toimus traditsiooniline „Presidendi suusamatk 2013”, kus Elron pakkus osalejatele transporti Aegviitu ja tagasi.

Maikuus viis Elron läbi koolimatkade programmi, mille raames said kõik õpilasgrupid koos saatva õpetajaga reisida soodus-päevapiletiga valitud Elroni liinidel olevasse sihtkohta.

Maikuu alguses valmis koostöös Optimist Grupiga Elektriraudtee uue brändi Elron CVI – sellega oli paika pandud kogu ettevõtte imagoloogiline pilt eesiseisva nimevahetuse eel.

1. juulil andis Elron liinile esimene elektrirongi. Läbi viidi pidulik kliendiüritus Balti jaamas ning tasuta sõit lõigul Tallinn-Keila.

Koostöös Kloogaranna festivali korraldajatega andis Elron 27.07 liinile ühe päevase ja kaks öist erirongi. Festivalikorraldaja poolt viidi läbi teavituskampaania printreklaamis, raadioreklaamis, TV-s.

Augustikuu neljal pühapäeval toimusid koostöös Kõrvemaa Matka- ja suusakeskusega traditsioonilised pühapäevamatkad rongiga. Elron pakkus matkalistele suunal Tallinn-Aegviidu-Tallinn erihinnaga (2 euroga) matkapiletit.

Koostöös Vanamõisa Laada korraldajatega andis Elron 17. augustil liinile öised erirongid laadakülastajate transportimiseks Tallinna ja Keila suunal. Laadakorraldaja poolt viidi läbi ulatuslik teavituskampaania võimalusest uue rongiga laadale tulla.

Septembris, seoses ettevõtte sünnipäevaga, jagasime terve päeva jooksul klientidele tasuta sõidukaarte.

Asutustele toimus septembris otsepostitus seonduvalt perioodikaartide pakkumisega ettevõtete töötajatele.

27. septembril mindi üle uuele ärinimele AS Eesti Liinirongid.

8, 11. ja 15. oktoobril viisime läbi diiselrongide tutvustussõidud Eesti eri maakondadesse. Külastatud said paljud linnad lõpp-peatusega Valgas, Viljandis ja Narvas. Peatustes viidi läbi meelelahutusprogramm, räägiti eesootavatest uuendustest ning vastati kohalike küsimustele seoses sõiduplaanide, hinnakirjade jms. Kaasatud oli piirkondlik press ja toimus ulatuslik kajastus.

Oktoobrikuu jooksul toimus üleminek Elektriraudtee kaubamärgilt Elronile.

Toimus ka iga-aastane reisijaküsitlus.

Novembris võitis Elron tiitli seonduvalt „Eesti aasta logistika tegu“ valimistega.

Toimus üleminek vanadelt vormirõivastelt uutele ning sellega kaasnes meediakajastus.

Koostöös Ajaloomuuseumiga propageerisime rongiga Klooga-Aedlinna reisimist tutvumaks Holokausti teemalise näitusega.

Detsembris toetas Elron Minu Riik sihtasutuse poolt korraldatud „Rongiga Rakvere jõululinna“ üritust, andes liinile 6 eriväljumist.

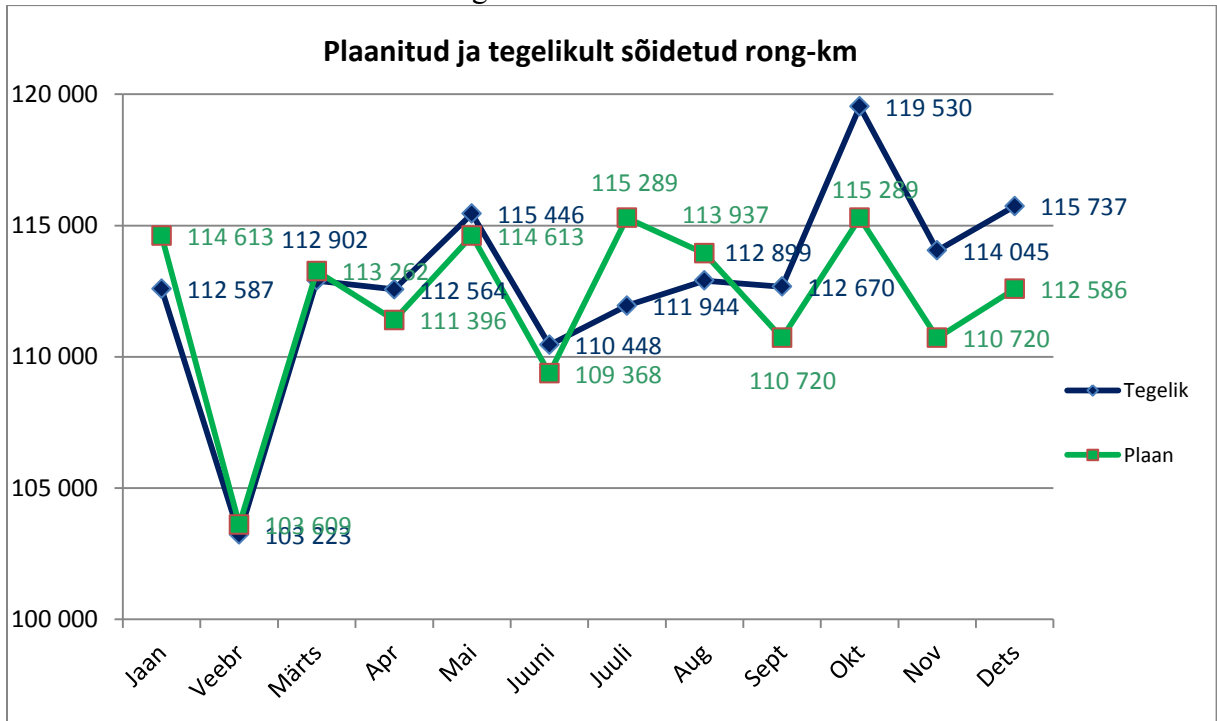
Detsembri lõpus toimus üle-eestiline kampaania ajalehtede vahendusel, tutvustamaks Elroni sõidugraafikut ja uusi mugavamaid ronge.

Aasta jooksul kasvatas ettevõtte oluliselt oma kodulehe (5600++ külastajat päevas) ja vastloodud Elron nime kandavate sotsiaalmeediakanalite jälgijate arvu (Facebookis 170+, Twitteris 65+).

8. Veerem

Sõidetud rongkilomeetrid

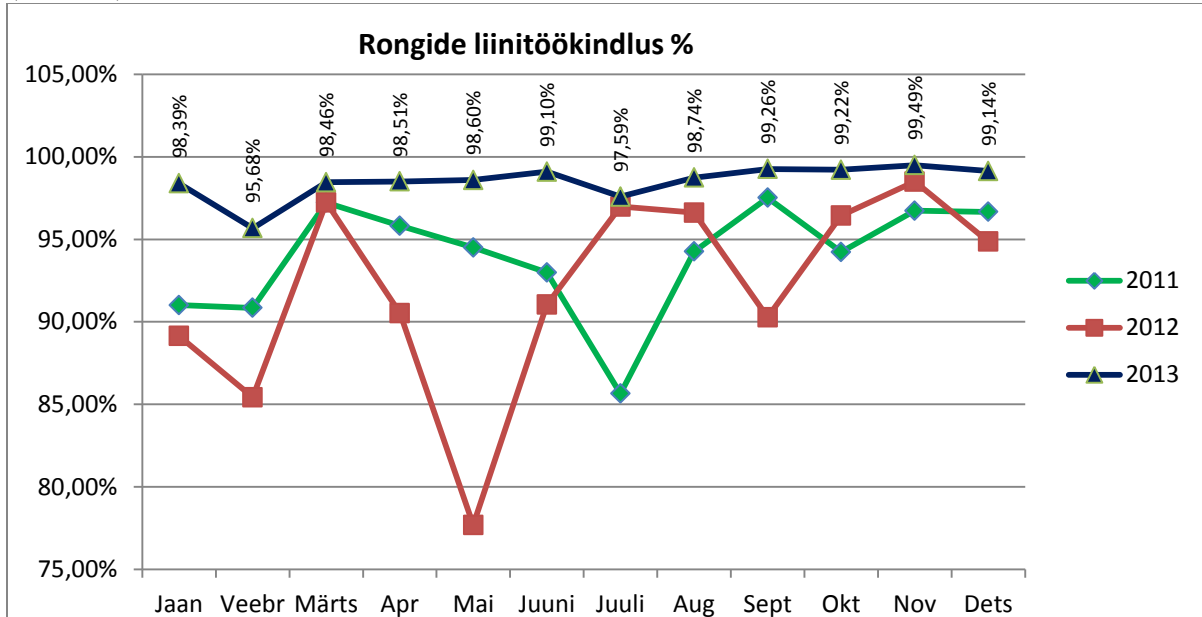
2013. aasta plaan oli teenindada 1 345 401 rongkilomeetrit, tegelikult teenindasime rongidega 1 225 210 km ja bussidega 126 016 km ehk kokku 1 351 226 km. Rongidega vähem sõidetud rong-km põhjuseks olid liikluspiirangud ja rongide ärajätmised seoses raudteinfrastruktuuri remonditöödega.



Joonis 5

Elektrirongide liinitöö kindlus

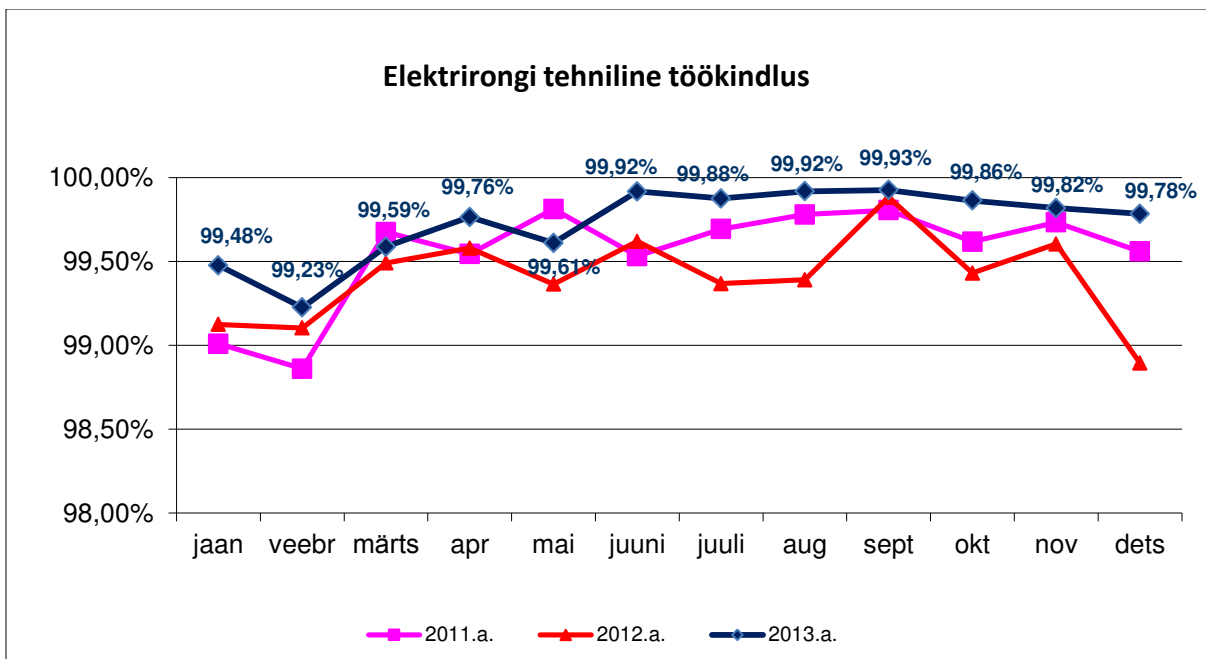
Elektrirongide keskmine liinitöökindlus [100%-(kõikide häirete arv liinil ÷ kõikide sõidetud rongiliinide arvuga*100)] oli 2013. aastal 98,51%, mis on kõrgem, kui 2012. (92,06%).



Joonis 6

Elektrirongide tehniline töökindlus

Elektrirongi tehniline töökindlus 2013. aastal oli võrreldes kahe eelmise aastaga kõrgem ja seda tänu aasta teises pooles kasutusele võetud uuele veeremile. 2013. aasta keskmine näitaja oli 99,73%, 2012. aastal 99,40% ja 2011. aastal 99,55%. Elektrirongide tehnilist töökindlust mõjutasid talvel keerulised ilmastikuolud.



Joonis 7

Rongide hooldused ja remondid

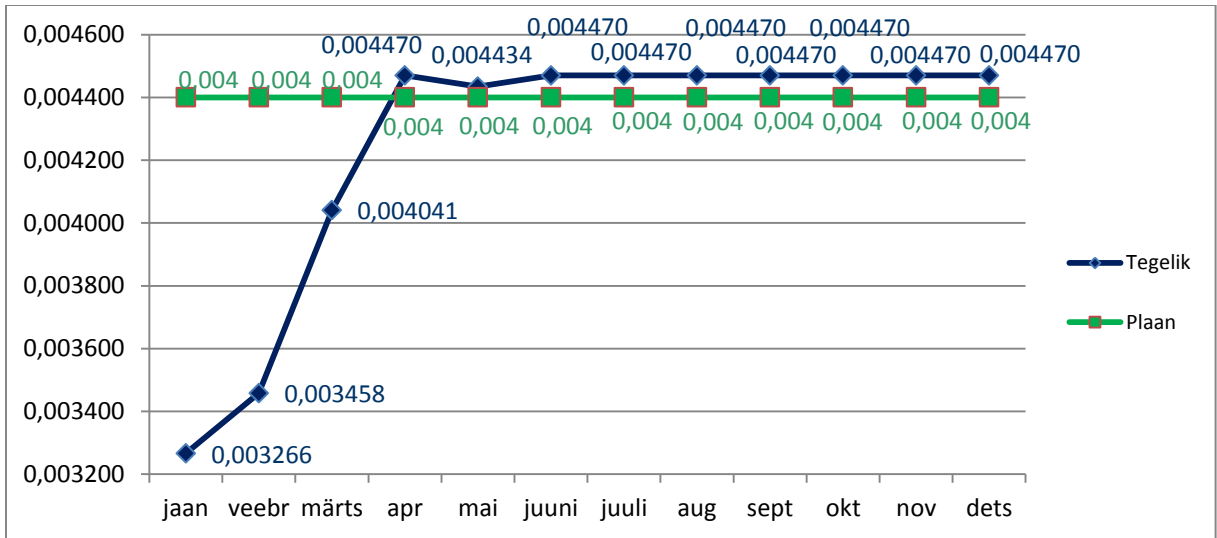
Hooldused toimusid plaanipäraselt ja 2013. aasta jooksul teostati hoolduseid kokku 349 rongile.

2013. aastal vagunite suurremonte ei teostatud.

Infrastruktuuri kasutustasu ja muud Eesti Raudtee poolt osutatavad teenused

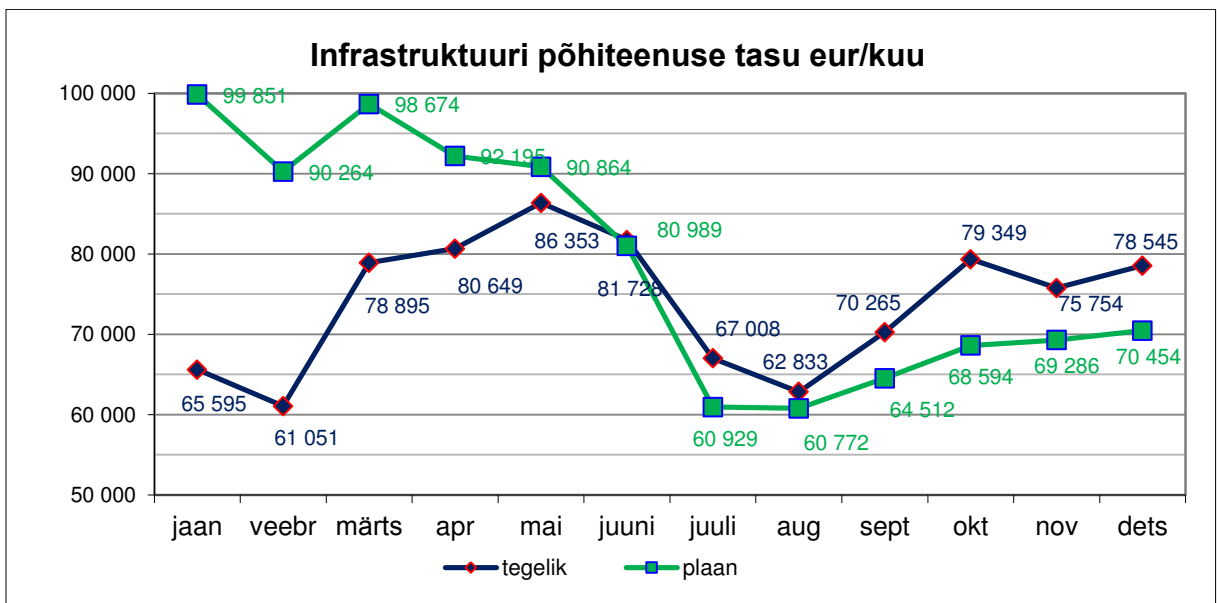
Infrastruktuuri kasutustasu

Infrastruktuuri aasta keskmine kasutustasu tõusis 2013. aastal võrreldes 2012. aastaga keskmiselt 7,6% (2013. a 0,004247 ja 2012. a 0,003925).



Joonis 8

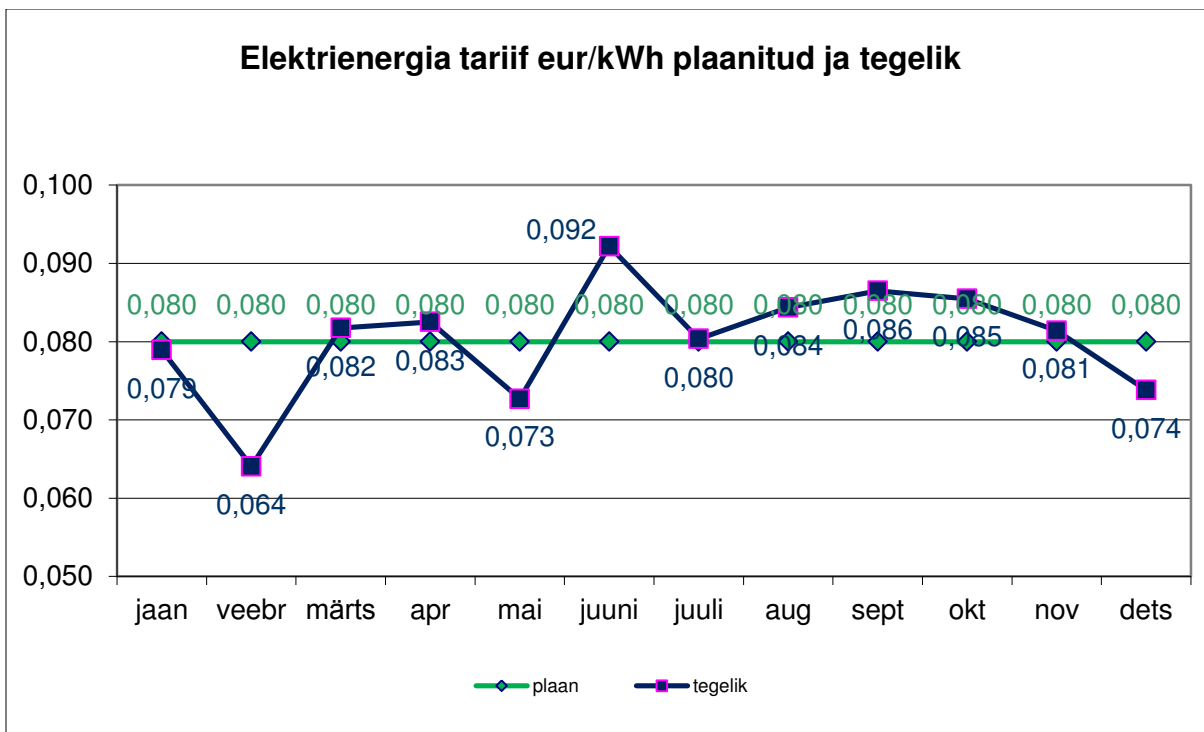
Infrastruktuuri tasu oli aasta teises pooles plaanitud kõrgem, kuna alates septembrikuust lisandusid täiendavad Keila rongid, mistõttu teenindasime ühes kuus plaanitud ca 3000 rongkm rohkem ja infrastruktuuri teenustasu ühikuhind tõusis ca 7,6%. Aastaks oli planeeritud summa 947 384 eur ja tegelik kulu oli 888 025 eur, mis on 6,3% vähem.



Joonis 9

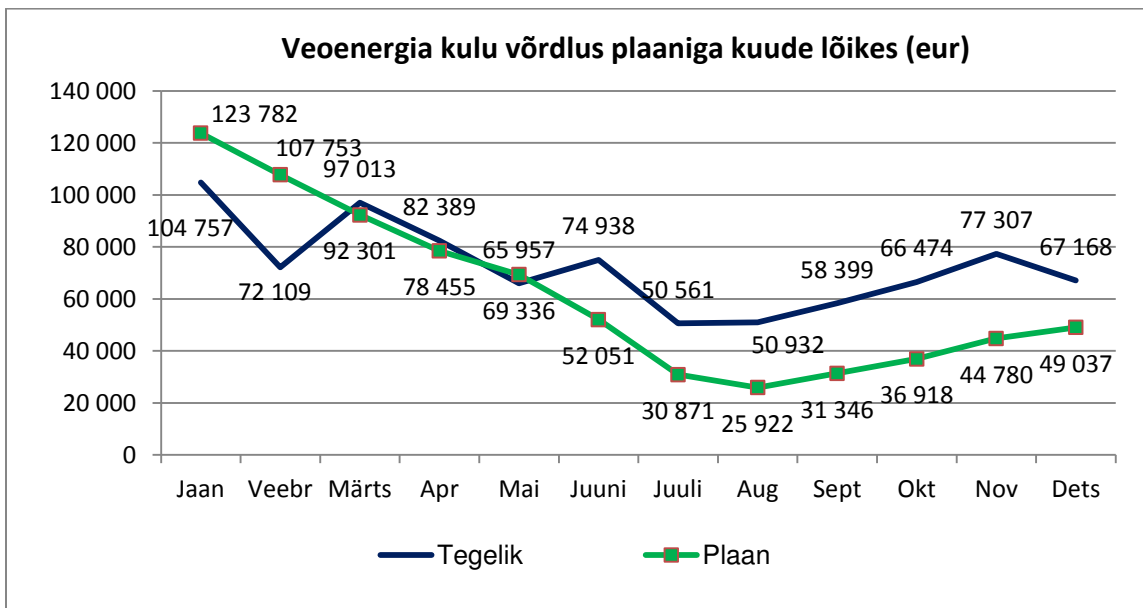
Veoelektrienergia tarbimine

Veoenergia tariif kuude lõikes eur/kWh on aasta keskmisena jäänud plaanitud piiresse (aasta keskmiseks kujunes 0,0803 eur/kWh).



Joonis 10

Veoenergia kogukulu eur/kuu on olnud teisel poolaastal plaanitud kõrgem, kuna veoenergia tariif oli aasta teises pooles plaanitud kõrgem ja alates septembrist lisandusid Keila rongid, mis plaanis ei kajastunud (ca 3000 rong-km/kuus).



Joonis 11

9. Töötajad

2013. aastal jätkati koostööd Tallinna Polütehnikumiga, leidmaks ettevõtte hooldusosakonda praktikale tehnikuid, et neile sobivuse korral tulevikus töökohta pakkuda.

Uued ametikohad loodi müügiteenistuses (lisateenuste projektijuht); personaliteenistusse (personalispetsialist); finantsteenistusse (vanemraamatupidaja).

2013. a IV kvartalis sõlmiti klienditeeninduses 31 uut töölepingut klienditeenindajatega, haldusosakonnas 10 koristajaga. Lisaks toimus värbamiskampania raudteeveeremijuhtidele, kes alustasid tööd 2014. a jaanuari alguses.

Valiti töökeskkonnavolinik hooldusosakonda, haldusosakonda. Nimetati uus töökeskkonnanõukogu esimees. Töökeskkonnanõukogu kutsuti kokku 4 korral aastas.

Aasta jooksul varustati erinevate ametikohtade töötajaid uute tööriiete ja –jalatsitega.

2013. aastal toimus 4 kerget ja 1 raske tööõnnetus, mille kohta esitati Tööinspeksioonile raportid.

Juunikuus toimusid Nelijärvel suvepäevad ning detsembris jõuluüritus.

2013. aasta tööjõukulud kokku olid 2 926 689 eurot. Ettevõtte juhatuse töötasud moodustasid majandusaastal 144 821 eurot. Nõukogu liikmete töötasu koos lisatasuga (auditi komitee tasu) moodustas 20 746 eurot. Juhatuse liikmetele makstakse tagasikutsumise korral hüvitisena kolme kuu palk. Nõukogu liikmetele tagasikutsumisel hüvitist ei maksta.

Töötajate koolitusele investeeriti 2013. a kokku 20 093 eurot. Pearõhk koolituse osas oli suunatud liiklusteenistuse ja hooldusosakonna töötajatele.

Andmed töötajate liikumise kohta 2013. aastal:

1. Töötajate arv seisuga 01.01.2013 – 160, s.h 3 lapsehoolduspuhkusel ja kaitseväes olev töötaja (+ 2 liikmeline juhatus).
2. Töötajate arv seisuga 31.12.2013 – 189, s.h 3 lapsehoolduspuhkusel (+ 2 liikmeline juhatus).

05.06.2013 sõlmiti AS Eesti Liinirongid ja MTÜ Eesti Raudteelaste Ametiühingu vahel uus kollektiivleping. Tööseisakuid 2013. a jooksul ei toimunud.

10. Hea ühingujuhtimise tava

Ettevõtte juhtimisel rakendati hea ühingujuhtimise tava. Tagati ettevõtte tegevusega seotud õigusaktide jälgimist, nõuetekohast riskijuhtimist ja sisekontrolli toimimise.

2013. aastal toimus 1 üldkoosolek , 5 nõukogu ja 4 auditi komitee koosolekut.

AS Eesti Liinirongid juhatuses on 2 juhatuse liiget: juhatuse esimees Andrus Ossip ja juhatuse liige Riho Seppar.

Juhatus liikmed lähtuvad oma tegevuses õigusaktidest, sisekorra eeskirjast, ISO 9001:2008, ISO 14001:2004 ning EVS 18001:2007 standardite nõuetest.

AS Eesti Liinirongid nõukogus on 4 liiget: nõukogu esimees Toivo Promm, nõukogu liige Andres Vainola, nõukogu liige Remo Holsmer ja nõukogu liige Anniky Lamp.

Lähtudes AS Eesti Liinirongid põhikirjast ning väljakujunenud töökorraldusest teevad juhatuse ja nõukogu tihedalt koostööd.

/allkirjastatud digitaalselt/

Andrus Ossip
Juhatusesimees

Raamatupidamise aastaaruanne

Bilanss

(eurodes)

	31.12.2013	31.12.2012	Lisa nr
Varad			
Käibevara			
Raha	2 059 409	1 264 494	2
Nõuded ja ettemaksud	7 566 978	254 364	3
Varud	4 213 202	454 314	4
Kokku käibevara	13 839 589	1 973 172	
Põhivara			
Materiaalne põhivara	138 327 174	25 251 777	7
Kokku põhivara	138 327 174	25 251 777	
Kokku varad	152 166 763	27 224 949	
Kohustused ja omakapital			
Kohustused			
Lühiajalised kohustused			
Võlad ja ettemaksud	18 477 696	1 169 257	10
Sihtfinantseerimine	0	21 201 000	
Kokku lühiajalised kohustused	18 477 696	22 370 257	
Pikaajalised kohustused			
Võlad ja ettemaksud	60 232 281	0	8
Kokku pikaajalised kohustused	60 232 281	0	
Kokku kohustused	78 709 977	22 370 257	
Omakapital			
Aktsiakapital nimiväärtuses	671 080	671 080	15
Kohustuslik reservkapital	67 108	67 108	
Eelmiste perioodide jaotamata kasum (kahjum)	4 116 504	5 252 455	
Aruandeaasta kasum (kahjum)	68 602 094	-1 135 951	
Kokku omakapital	73 456 786	4 854 692	
Kokku kohustused ja omakapital	152 166 763	27 224 949	

Kasumiaruanne

(eurodes)

	2013	2012	Lisa nr
Müügitulu	2 222 715	2 091 009	16
Muud äritulud	76 554 655	5 907 648	17
Kapitaliseeritud väljaminekud oma tarbeks põhivara valmistamisel	0	57 202	
Kaubad, toore, materjal ja teenused	-3 137 102	-3 238 670	18
Mitmesugused tegevuskulud	-1 566 418	-1 367 562	19
Tööjõukulud	-2 926 689	-2 733 923	20
Põhivara kulum ja väärtuse langus	-2 375 111	-1 855 528	7
Muud ärikulud	-177 103	-4 609	21
Kokku ärikasum (-kahjum)	68 594 947	-1 144 433	
Intressikulud	0	-2 258	22
Muud finantstulud ja -kulud	7 147	10 740	23
Kasum (kahjum) enne tulumaksustamist	68 602 094	-1 135 951	
Aruandeaasta kasum (kahjum)	68 602 094	-1 135 951	

Rahavoogude aruanne

(eurodes)

	2013	2012	Lisa nr
Rahavood äritegevusest			
Ärikasum (kahjum)	68 594 947	-1 144 433	
Korrigeerimised			
Põhivara kulum ja väärtuse langus	2 375 111	1 855 528	7
Kasum (kahjum) põhivara müügist	-211 755	0	
Muud korrigeerimised	-75 408 000	-4 985 108	14
Kokku korrigeerimised	-73 244 644	-3 129 580	
Äritegevusega seotud nõuete ja ettemaksete muutus	-978 414	-12 302	
Varude muutus	-3 758 890	-204 955	
Äritegevusega seotud kohustuste ja ettemaksete muutus	3 913 629	4 963 218	
Makstud intressid	0	-2 258	22
Kokku rahavood äritegevusest	-5 473 372	469 690	
Rahavood investeerimistegevusest			
Tasutud materiaalse ja immateriaalse põhivara soetamisel	-8 004 910	-5 973 060	
Laekunud materiaalse ja immateriaalse põhivara müügist	1 800 000	0	7
Laekunud intressid	7 147	10 740	23
Kokku rahavood investeerimistegevusest	-6 197 763	-5 962 320	
Rahavood finantseerimistegevusest			
Saadud laenude tagasimaksud	0	-234 288	
Laekumised sihtfinantseerimisest	12 466 050	5 608 792	
Kokku rahavood finantseerimistegevusest	12 466 050	5 374 504	
Kokku rahavood	794 915	-118 126	
Raha ja raha ekvivalendid perioodi alguses	1 264 494	1 382 620	2
Raha ja raha ekvivalentide muutus	794 915	-118 126	
Raha ja raha ekvivalendid perioodi lõpus	2 059 409	1 264 494	2

Omakapitali muutuste aruanne

(eurodes)

				Kokku
	Aktsiakapital nimiväärtuses	Kohustuslik reservkapital	Jaotamata kasum (kahjum)	
31.12.2011	671 080	67 107	2 922 717	3 660 904
Aruandeaasta kasum (kahjum)	0	0	-1 135 951	-1 135 951
Muud muutused omakapitalis	0	1	2 329 738	2 329 739
31.12.2012	671 080	67 108	4 116 504	4 854 692
Aruandeaasta kasum (kahjum)	0	0	68 602 094	68 602 094
31.12.2013	671 080	67 108	72 718 598	73 456 786

Raamatupidamise aastaaruande lisad

Lisa 1 Arvestuspõhimõtted

Üldine informatsioon

AS Eesti Liinirongid raamatupidamise aastaaruanne on koostatud kooskõlas Eesti Vabariigi hea raamatupidamistavaga. Eesti hea raamatupidamistava on rahvusvaheliselt tunnustatud arvestuse ja aruandluse põhimõtetele tuginev raamatupidamistava, mille põhinõuded kehtestatakse Eesti Vabariigi raamatupidamise seadusega ning mida täiendavad Raamatupidamise Toimkonna juhendid. AS Eesti Liinirongid kui riigi tütarettevõtja lähtub ettevõtte aastaaruande koostamisel ka riigi raamatupidamise üldeeskirjas sätestatud nõuetest. AS Eesti Liinirongid tehingupartnerikood on 012408

Kasumiaruande koostamisel on kasutatud raamatupidamise seaduse lisas 2 toodud kasumiaruande skeemi 1.

Raamatupidamise aastaaruanne on koostatud eurodes.

Arvestuspõhimõtete või informatsiooni esitusviisi muutused

2013.a majandusaastaaruandes on ümberklassifitseeritud kulu „Taristu kasutustasud“, viies selle kasumiaruande kirjelt „Mitmesugused tegevuskulud“ kirjele „Kaubad, toore, materjal, teenused“ kui raudtee reisijateveoteenuse osutamise otseselt seotud kulu. Korrigeeritud on ka eelmise aasta vastavaid kirjeid. Ümberklassifitseerimine majandusaasta tulemile mõju ei avalda.

Vigade korrigeerimine

Olulisi eelmiste perioodide aruannetes avastatud vigu korrigeeritakse üldjuhul tagasiulatavalt. Eelmise perioodi võrdlusandmeid korrigeeritakse vea mõju võrra. Juhul kui viga tehti üle-eelmisel või veel varasemal perioodil, korrigeeritakse vea mõju võrra eelmise perioodi varade, kohustuste ja jaotamata kasumi algsaldosid. Eelmise perioodi algsaldosid mõjutava olulise vea tagasiulataval korrigeerimisel esitatakse lisaks eelmise perioodi lõppbilansile ka eelmise perioodi algbilans, lähtudes korrigeeritud andmetest.

Juhul kui olulise vea mõju eelmise perioodi võrreldavatele andmetele (sh. eelmise perioodi algsaldodele) ei ole võimalik usaldusväärselt määrata, korrigeeritakse varasematesse perioodidesse jääva vea mõju võrra aruandeperioodi varade, kohustuste ja jaotamata kasumi algsaldosid. Juhul kui vea kumulatiivset mõju ei ole võimalik usaldusväärselt määrata ka aruandeperioodi algsaldode suhtes, korrigeeritakse viga edasiulatavalt alates esimesest võimalikust kuupäevast.

Raha

Raha ja selle ekvivalentidena kajastatakse kassas olevat sularaha, nõudmiseni hoivuseid pankades, tähtajalisi hoivuseid tähtajaga kuni 3 kuud ja rahaturufondi osakuid, mis investeerivad instrumentidesse, mis individuaalselt vastavad raha ja raha ekvivalendi mõistele.

Välisvaluutas toimunud tehingud ning välisvaluutas fikseeritud finantsvarad ja -kohustused

Välisvaluutas toimunud tehingud on arvestatud tehingupäeva Euroopa Keskpanga kursiga.

Nõuded ja ettemaksud

Ostjate tasumata summad kajastatakse bilansis korrigeeritud soetusmaksumuses, lähtudes laekumise tõenäosusest. Nõuded hinnatakse bilansis alla tõenäoliselt laekuva summani ning allahindlus kajastatakse bilansi kirjel "Ebatõenäoliselt laekuvad summad". Lootusetud nõuded kantakse bilansist välja.

Allahindluse summa kajastatakse aruandeperioodi kasumiaruande kirjel "Muud tegevuskulud"

Kõiki muid nõudeid (laenud ning muud lühi- ja pikaajalised nõuded) kajastatakse korrigeeritud soetusmaksumuses.

Varud

Varud on soetatud ettevõttesiseseks kasutamiseks ja on bilansis kajastatud soetusmaksumuses. Varude kuluks kandmisel kasutatakse FIFO meetodit. Inventuuri käigus selgunud seismajäänud mittekasutatavad materjalid kantakse kuluks.

Materiaalne ja immateriaalne põhivara

Põhivarana kajastatakse bilansis varad maksumusega alates 2 000 eurot ning kasutuseaga üle ühe aasta.

Materiaalsed põhivarad võetakse arvele soetusmaksumuses, mis koosneb vara maksumusest ja kasutuselevõtmist võimaldavatest väljaminekutest. Oma tarbeks valmistatud põhivara võetakse arvele soetusmaksumuses, mis koosneb tegelikest valmistamiskuludest.

Parenduskulud, mis vastavad materiaalse põhivara mõistele, lisatakse materiaalse põhivara soetusmaksumusele. Hoolduse ja jooksva remondiga seotud kulutused kajastatakse perioodikuluna.

Ettevõtte veeremkoosseisu puhul on nõutud remondi teostamine teatud kindla ajavahemiku järel. Nimetatud remondiga seotud kulud kapitaliseeritakse ja kajastatakse eraldi arvele võetud varaobjektina, mille amortisatsiooniperiood vastab remondi perioodilisusele (nt remont R5 – kolm aastat, R6 – kuus aastat). Kuna üks põhivaraobjekt võib koosneda erineva kasuliku elueaga osadest, on kasutusel komponentarvestus.

Kui materiaalse põhivara objektil vahetatakse välja mõni oluline komponent, lisatakse uue komponendi soetusmaksumus objekti soetusmaksumusele, eeldusel, et see vastab materiaalse põhivara mõistele. Asendatav komponent kantakse bilansist maha.

Kui asendatava komponendi soetusmaksumus ei ole teada, hinnatakse mahakantavat maksumust lähtudes asendamise hetke soetusmaksumusest, arvestades maha hinnangulise kulumise.

Põhivara amortiseeritakse lineaarsel meetodil lähtudes kasulikust elueast. Kasutusel on järgnevad amortisatsiooninormid:

Nimetus Norm

Hooned 2-10%

Rajatised 5-20 %

Veerem 2,9%-33,33%

Arvutustehnika 33,33%

Masinad ja seadmed 10-20 %

Muu amortiseeruv põhivara 20 %

Maad ei amortiseerita

Materiaalsele põhivarale määratud amortisatsiooninormid vaadatakse üle, kui on ilmnunud asjaolusid, mis võivad oluliselt muuta põhivara või põhivaraobjektide kasulikkust eluiga. Hinnangute muutuste mõju kajastub aruandeperioodis ja järgnevates perioodides.

Immateriaalse põhivara võetakse arvele kõrge maksumusega pikaajalise kasutuseaga tarkvaraobjektid, mida kajastatakse sarnaselt materiaalsele põhivarale.

Kasutusel on amortisatsiooninorm 20% aastas.

Vara väärtuse vähenemine lgal bilansipäeval hindab ettevõtte juhtkond, kas on märke, mis võiksid viidata vara väärtuse langusele. Juhul kui on kahtlusi, mis

viitavad varaobjekti väärtuse langemisele alla tema bilansilise väärtuse, viiakse läbi vara kaetava väärtuse test. Vara kaetav väärtus on võrdne kõrgemaga kahest näitajast: kas vara õiglasest väärtusest (miinus müügikulutused) või diskonteeritud rahavoogude põhjal leitavast kasutusväärtusest. Kui testimise tulemusena selgub, et vara kaetav väärtus on madalam tema bilansilisest väärtusest, hinnatakse põhivara objekt alla tema kaetavale väärtusele. Juhul kui vara väärtuse testi ei ole võimalik teostada üksiku varaobjekti suhtes, leitakse kaetav väärtus väikseima varade grupi (raha genereeriva üksuse) kohta, kuhu see vara kuulub. Vara allahindlusi kajastatakse aruandeperioodi kuluna. Kui varem alla hinnatud varade kaetava väärtuse testi tulemusena selgub, et kaetav väärtus on tõusnud üle bilansilise jääkmaksumuse, siis tühistatakse varasem allahindlus ning suurendatakse vara bilansilist maksumust. Ülempiiriks on vara bilansiline jääkmaksumus, mis oleks kujunenud arvestades vahepealsetel aastatel normaalset amortisatsiooni.

Põhivara arvelevõtmise alampiir 2000

Veeremi kasuliku eluea määravad kasutamise tehnilised tingimused ja hoolduse tehnoloogia.

Rendid

Kapitalirendina käsitletakse rendilepingut, mille puhul kõik olulised vara omandiga seonduvad riskid ja hüved kanduvad üle rentnikule.

Muud rendilepingud kajastatakse kasutusrendina.

Rentnikuna kajastatakse kasutusrendimaksed rendiperioodi jooksul lineaarselt kuluna.

Rendileandjana kajastatakse kasutusrendimaksed rendiperioodi jooksul lineaarselt tuluna.

Eraldised ja tingimuslikud kohustused

Eraldised

Ettevõtte kajastab bilansis eraldise juhul, kui ettevõttel lasub enne bilansipäeva toimunud kohustavast sündmusest tulenev kohustus, mille realiseerumine on tõenäoline ja mille summat on võimalik usaldusväärselt mõõta.

Tingimuslikud kohustused

Lubadused, garantiid ja muud kohustused, mis teatud tingimustel võivad tulevikus muutuda kohustusteks (mille tõenäosus on alla 50% või

mille suurust ei saa usaldusväärselt hinnata), avalikustatakse raamatupidamise aastaaruande lisades tingimuslike kohustustena.
(Lisa 13)

Sihtfinantseerimine

Varade sihtfinantseerimiseks saadud summa kantakse kohe tulusse, kui tingimuslike kohustusi ei kaasne või need on täidetud. Sihtfinantseerimisega soetatud vara võetakse bilansis arvele soetusmaksumuses.

Tegevuskulude sihtfinantseerimist, mis saadakse aruandeperioodi tegevuskulude kompenseerimiseks, arvestatakse selle perioodi tuluna, millal sihtfinantseerimise summat saab usaldusväärselt ja objektiivselt määrata ning kui laekumine on tõenäoline.

Tulud

Tulud kaupade ja teenuste müügist kajastatakse siis, kui müügitulu on usaldusväärselt määratav, tehingust saadava tasu laekumine tõenäoline ja olulised omandiga seotud riskid on läinud müüjalt ostjale.

Intressitulud kajastatakse tuluna siis, kui tulu laekumine on tõenäoline ja selle suurus usaldusväärselt hinnatav.

Kulud

Kulude arvestus toimub tekkepõhiselt. Kõik bilansipäevajärgselt sissenõutavad, kuid bilansipäeval teadaolevad arvestusperioodi kuuluvad kulud kajastatakse arvestusperioodis.

Puhkustasude reserv

Puhkustasu on kuluna kajastatud kohustuse tekkimise perioodil. Puhkustasu reservi korrigeeritakse üks kord aastas - aruandeaasta lõpul.

Väljateenitud puhkustasu kajastatakse kasumiaruandes kuluna ning bilansis on võetud arvele lühiajalise kohustusena töövõtjate ees.

Puhkustasu reservis kajastuvad ka sotsiaal- ja töötuskindlustusmaks.

Maksustamine

Vastavalt tulumaksuseadusele Eestis ettevõtete kasumit ei maksustata. Kasumi asemel maksustatakse Eestis jaotamata kasumit väljamakstavaid dividendide maksumääraga 21/79 netodividendidena väljamakstud summalt. Dividendide väljamaksmisega kaasnevat tulumaksu kajastatakse kasumiaruandes tulumaksukuluna samal perioodil, kui dividendid välja kuulutatakse, sõltumata sellest, millise perioodi eest need välja kuulutatud on või millal need tegelikult välja makstakse.

Seotud osapooled

Osapooled on seotud juhul, kui üks osapool omab kas kontrolli teise osapoole üle või olulist mõju teise osapoole äriolulistele otsustele.

Riigi, riigiraamatupidamiskohustuslase, kohaliku maavalitsuse ja avalik-õigusliku isiku aruannetes ei ole vaja avalikustada tehinguid teiste riigiraamatupidamiskohustuslaste, kohaliku omavalitsuse üksuste ja avalik-õiguslike isikutega (v.a juhul, kui seda nõutakse vastava isiku tegevust reguleerivates seadustes või eeskirjades).

AS Eesti Liinirongid käsitleb seotud osapooltena:

- tegev- ja kõrgemat juhtkonda,
- eelmises lõikes kirjeldatud isikute lähedasi pereliikmeid ja nendega seotud äriühinguid.

Bilansipäevajärgsed sündmused

Raamatupidamise aastaaruandes kajastuvad olulised vara ja kohustuste hindamist mõjutavad asjaolud, mis ilmsid bilansi kuupäeva ja aruande koostamispäeva vahel, kuid on seotud aruandeperioodil või varasematel perioodidel toimunud tehingutega. Korrigeerivad sündmused kajastatakse lõppenud aasta bilansis ja kasumiaruandes. (Korrigeeriv sündmus on niisugune, mille mõju oli juba bilansipäeval olemas.)

Mitte-korrigeerivate sündmuste mõju ei kajastata lõppenud aasta bilansis ja kasumiaruandes, vaid avaldatakse lisades, juhul, kui nad on olulised. (Mitte-korrigeeriv bilansipäevajärgne sündmus on selline sündmus, mis ei anna tunnistust bilansipäeval eksisteerinud asjaoludest.)

Rahavoogude aruanne

Rahavoogude aruanne on koostatud kaudsel meetodil - äritegevuse rahavoogude leidmisel on korrigeeritud ärikasumit, elimineerides mitterahaliste tehingute mõju ja äritegevusega seotud käibevarade ja lühiajaliste kohustuste saldode muutused.

Lisa 2 Raha

(eurodes)

	31.12.2013	31.12.2012
Kassa	3 950	2 000
Pangakontod	2 055 459	1 262 494
Kokku raha	2 059 409	1 264 494

Lisa 3 Nõuded ja ettemaksed

(eurodes)

	31.12.2013	Jaotus järelejäänud tähtaja järgi			Lisa nr
		12 kuu jooksul	1 - 5 aasta jooksul	üle 5 aasta	
Nõuded ostjate vastu	184 956	184 956	0	0	
Maksude ettemaksed ja tagasinõuded	271 914	271 914	0	0	5
Muud nõuded	6 334 351	6 334 351	0	0	
Intressinõuded	8	8	0	0	
Viitlaekumised	6 334 343	6 334 343	0	0	6
Ettemaksed	775 757	775 757	0	0	
Tulevaste perioodide kulud	775 757	775 757	0	0	
Kokku nõuded ja ettemaksed	7 566 978	7 566 978	0	0	

	31.12.2012	Jaotus järelejäänud tähtaja järgi			Lisa nr
		12 kuu jooksul	1 - 5 aasta jooksul	üle 5 aasta	
Nõuded ostjate vastu	69 739	69 739	0	0	
Maksude ettemaksed ja tagasinõuded	106 204	106 204	0	0	5
Muud nõuded	48	48	0	0	
Intressinõuded	8	8	0	0	
Viitlaekumised	40	40	0	0	
Ettemaksed	78 373	78 373	0	0	
Kokku nõuded ja ettemaksed	254 364	254 364	0	0	

Lisa 4 Varud

(eurodes)

	31.12.2013	31.12.2012	Lisa nr
Tooraine ja materjal	4 212 281	454 314	
Varuosad	4 203 780	422 534	
Agregaadid	2 586	21 913	
Piletikandjad	5 915	9 867	
Ettemaksed varude eest	921	0	
Ettemaksed tarnijatele	921	0	
Kokku varud	4 213 202	454 314	
	2013	2012	Lisa nr
Varude allahindlus ja mahakandmine	6 453	1 737	18

Lisa 5 Maksude ettemaksed ja maksuvõlad

(eurodes)

	31.12.2013		31.12.2012	
	Ettemaks	Maksuvõlg	Ettemaks	Maksuvõlg
Käibemaks	271 914	0	106 204	0
Üksikisiku tulumaks	0	63 221	0	59 305
Erisoodustuse tulumaks	0	1 051	0	1 601
Sotsiaalmaks	0	120 592	0	113 420
Kohustuslik kogumispension	0	5 327	0	4 349
Töötuskindlustusmaksed	0	9 655	0	11 096
Kokku maksude ettemaksed ja maksuvõlad	271 914	199 846	106 204	189 771

Lisa 6 Muud nõuded

(eurodes)

	31.12.2013	Jaotus järelejäänud tähtaja järgi			Lisa nr
		12 kuu jooksul	1 - 5 aasta jooksul	üle 5 aasta	
Intressinõuded	8	8	0	0	
Viitlaekumised	6 334 343	6 334 343	0	0	3
Saamata sihtfinantseerimine	6 334 200	6 334 200	0	0	14
Nõuded aruandvatele isikutele	6	6	0	0	
nõuded pensioniametile	137	137	0	0	
Kokku muud nõuded	6 334 351	6 334 351	0	0	
	31.12.2012	Jaotus järelejäänud tähtaja järgi			Lisa nr
		12 kuu jooksul	1 - 5 aasta jooksul	üle 5 aasta	
Intressinõuded	8	8	0	0	
Viitlaekumised	40	40	0	0	
Kokku muud nõuded	48	48	0	0	

Lisa 7 Materiaalne põhivara (eurodes)

											Kokku
	Maa	Ehitised				Masinad ja seadmed	Muu materiaalne põhivara			Lõpetamata projektid ja ettemaksud	
			Transpordivahendid	Arvutid ja arvutisüsteemid	Muud masinad ja seadmed			Lõpetamata projektid	Ettemaksud		
31.12.2011											
Soetusmaksumus	73 366	858 508	11 422 338	10 154	138 121	11 570 613	310 670	485 549	15 900 000	16 385 549	29 198 706
Akumuleeritud kulum	0	-233 228	-7 491 630	-10 154	-116 516	-7 618 300	-209 756	0	0		-8 061 284
Jääkmaksumus	73 366	625 280	3 930 708	0	21 605	3 952 313	100 914	485 549	15 900 000	16 385 549	21 137 422
Ostud ja parendused	0	0	0	0	15 050	15 050	0	1 319 086	4 650 798	5 969 884	5 984 934
Amortisatsioonikulu	0	-37 189	-1 153 696	0	-8 380	-1 162 076	-20 046	0	0	0	-1 219 311
Allahindlused väärtuse languse tõttu	0	-47 637	-586 536	0	0	-586 536	-2 045	0	0	0	-636 218
Ümberklassifitseerimised	0	412 627	246 640	0	5 498	252 138	27 974	-707 789	0	-707 789	-15 050
Ümberklassifitseerimine ettemaksetest	0	0	-5 498	0	0	-5 498	0	0	0	0	-5 498
Ümberklassifitseerimine lõpetamata projektidest	0	412 627	252 138	0	5 498	257 636	27 974	-707 789	0	-707 789	-9 552
31.12.2012											
Soetusmaksumus	73 366	1 223 497	11 082 442	0	158 669	11 241 111	336 599	1 096 846	20 550 798	21 647 644	34 522 217
Akumuleeritud kulum	0	-270 416	-8 645 326	0	-124 896	-8 770 222	-229 802	0	0	0	-9 270 440
Jääkmaksumus	73 366	953 081	2 437 116	0	33 773	2 470 889	106 797	1 096 846	20 550 798	21 647 644	25 251 777
Ostud ja parendused	0	0	115 356 703	2 170	863 706	116 222 579	0	825 625	0	825 625	117 048 204
Amortisatsioonikulu		-52 592	-2 199 225	-398	-102 988	-2 302 611	-19 908	0	0	0	-2 375 111
Müügid		0	-1 588 245	0	0	-1 588 245	0	0	0	0	-1 588 245
Ümberklassifitseerimised		407 980	20 550 798	0	650 202	21 201 000	4 502	-1 072 135	-20 550 798	-21 622 933	-9 451
Ümberklassifitseerimine ettemaksetest		0	20 550 798	0	650 202	21 201 000	0	-650 202	-20 550 798	-21 201 000	0
Ümberklassifitseerimine lõpetamata projektidest		407 980	0	0	0	0	4 502	-421 933	0	-421 933	-9 451
31.12.2013											
Soetusmaksumus	73 366	1 631 477	135 914 862	2 170	1 656 771	137 573 803	341 101	850 336	0	850 336	140 470 083
Akumuleeritud kulum	0	-323 008	-1 357 715	-398	-212 078	-1 570 191	-249 710	0	0		-2 142 909
Jääkmaksumus	73 366	1 308 469	134 557 147	1 772	1 444 693	136 003 612	91 391	850 336	0	850 336	138 327 174

Müüdnud materiaalne põhivara müügihinna

	2013	2012
Masinad ja seadmed	1 800 000	0
Transpordivahendid	1 800 000	0
Kokku	1 800 000	0

2013.a müüdi kogu vana veeremipark.

Lisa 8 Kapitalirent

(eurodes)

Aruandekohustuslane kui rentnik

	31.12.2013	Jaotus järelejäänud tähtaja järgi			Intressimäär	Alusvaluuta	Lõpptähtaeg
		12 kuu jooksul	1 - 5 aasta jooksul	üle 5 aasta			
Veerem	62 008 842	1 776 561	14 262 879	45 969 402	6,75	eur	2034
Kapitalirendikohustused kokku	62 008 842	1 776 561	14 262 879	45 969 402			

Renditud varade bilansiline jääkmaksumus		
	31.12.2013	
Masinad ja seadmed	61 464 115	
Kokku	61 464 115	

Lisa 9 Kasutusrent

(eurodes)

Aruandekohustuslane kui rendileandja

	2013	2012	Lisa nr
Kasutusrenditulu	3 854	3 854	17
Järgmiste perioodide kasutusrenditulu mittekatkestatavatest lepingutest			
	31.12.2013	31.12.2012	Lisa nr
12 kuu jooksul	3 854	3 854	

AS Eesti Liinirongid on andnud rendile mitteiluruumi (67 m²) aadressil Vabaduse pst 176, Tallinn.

Aruandekohustuslane kui rentnik

	2013	2012	Lisa nr
Kasutusrendikulu	33 125	28 814	
Järgmiste perioodide kasutusrendikulu mittekatkestatavatest lepingutest			
	31.12.2013	31.12.2012	Lisa nr
12 kuu jooksul	33 125	22 712	
1-5 aasta jooksul	9 067	16 694	

AS Eesti Liinirongid rentis 2013. a Balti jaamas kassaruume. Alates 2014. a lisandub ruum koristajatele ja mötteline osa ootesaalist. Veel renditakse ruume ööbimiseks Aegviidu lõppjaamas ja endises Paldiski jaamahoones.

AS Eesti Liinirongid renditud sõiduautode rendiperiood on 36 kuud, väikekaubikul 48 kuud ja kaubikul 60 kuud. Rendilepingute lõppedes tagastatakse kõik sõidukid rendileandjale.

Lisa 10 Võlad ja ettemaksed

(eurodes)

	31.12.2013	Jaotus järelejäänud tähtaja järgi			Lisa nr
		12 kuu jooksul	1 - 5 aasta jooksul	üle 5 aasta	
Võlad tarnijatele	16 217 171	16 217 171	0	0	
Võlad töövõtjatele	166 943	166 943	0	0	11
Maksuvõlad	199 846	199 846	0	0	5
Muud võlad	20 467	20 467	0	0	
Muud viitvõlad	20 467	20 467	0	0	12
Saadud ettemaksed	96 708	96 708	0	0	
Tulevaste perioodide tulud	96 708	96 708	0	0	
Kapitalirendi võlg	62 008 842	1 776 561	14 262 879	45 969 402	8
Kokku võlad ja ettemaksed	78 709 977	18 477 696	14 262 879	45 969 402	

	31.12.2012	Jaotus järelejäänud tähtaja järgi			Lisa nr
		12 kuu jooksul	1 - 5 aasta jooksul	üle 5 aasta	
Võlad tarnijatele	451 625	451 625	0	0	
Võlad töövõtjatele	169 657	169 657	0	0	11
Maksuvõlad	189 771	189 771	0	0	5
Muud võlad	293 440	293 440	0	0	
Muud viitvõlad	293 440	293 440	0	0	12
Saadud ettemaksed	64 764	64 764	0	0	
Tulevaste perioodide tulud	64 764	64 764	0	0	
Kokku võlad ja ettemaksed	1 169 257	1 169 257	0	0	

2013.a kirje "Võlad tarnijatele" sisaldab 77 535 041 € kohustust Stadler AG-le tarnitud rongide eest.

Lisa 11 Võlad töövõtjatele

(eurodes)

	31.12.2013	31.12.2012	Lisa nr
Töötasude kohustus	149 051	132 361	
Puhkusetasude kohustus	17 110	12 767	
Arveldused töötajatega	782	24 529	
Kokku võlad töövõtjatele	166 943	169 657	10

Lisa 12 Muud võlad

(eurodes)

	31.12.2013	Jaotus järelejäänud tähtaja järgi			Lisa nr
		12 kuu jooksul	1 - 5 aasta jooksul	üle 5 aasta	
Muud viitvõlad	20 467	20 467	0	0	10
Kokku muud võlad	20 467	20 467	0	0	

	31.12.2012	Jaotus järelejäänud tähtaja järgi			Lisa nr
		12 kuu jooksul	1 - 5 aasta jooksul	üle 5 aasta	
Muud viitvõlad	293 440	293 440	0	0	10
Kokku muud võlad	293 440	293 440	0	0	

Lisa 13 Tingimuslikud kohustused ja varad

(eurodes)

	31.12.2013	31.12.2012
Tingimuslikud kohustused		
Võimalikud dividendid	57 447 692	3 271 416
Tulumaksukohustus võimalikelt dividendidelt	15 270 906	869 617
Kokku tingimuslikud kohustused	72 718 598	4 141 033

AS-l Eesti Liinirongid on Harju Maakohtus poolleiolev kohtuasi - If P&C Insurance AS hagi 518 101,42 euro nõudes.

Vaidluse sisuks on If P&C Insurance AS kindlustushüvitise tagasinõue seoses AS Eesti Liinirongid elektrirongi ja AS ECR Cargo kaubarongi kokkupõrkega 23.12.2010. If P&C Insurance AS hüvitas eespool kirjeldatud juhtumi tõttu tekitatud kahju AS-le ECR Cargo.

08.10.2013 esitas If P&C Insurance AS hagiavalduse, milles nõuab AS-le ECR Cargo väljamakstud hüvitise 518 101,42 euro tasumist regressi korras koos viivistega AS-lt Eesti Liinirongid.

AS Eesti Liinirongid ei pea hagi rahuldamist tõenäoliseks, kuna:

1. regressi nõudmiseks puudub õiguslik alus - kohustusliku vastutuskindlustuse puhul ei saa esitada regressinõudeid, sest seadus regressi aluseid ette ei näe.
2. AS Eesti Liinirongid ei põhjustanud kahju tekitanud sündmust tahtlikult ja õigusvastaselt. Rongi õnnetuse ajal vallanud isiku tegevus ega tahtlus ei ole kooskõlas praeguse kohtupraktikaga omistatav AS-le Eesti Liinirongid.

Lisa 14 Sihtfinantseerimine

(eurodes)

Varad bruto soetusmaksumuses

	31.12.2011	Saadud	Tulu	31.12.2012
Sihtfinantseerimine põhivara soetamiseks				
Riigi sihtfin	2 329 739	127 823	-2 457 562	0
Ühtekuuluvusfond	13 515 000	4 505 850	0	18 020 850
Ühtekuuluvusfondi kaasfin	2 556 466	623 684	0	3 180 150
Kokku sihtfinantseerimine põhivara soetamiseks	18 401 205	5 257 357	-2 457 562	21 201 000
Sihtfinantseerimine tegevuskuludeks				
Dotatsioon reisijateveoks	0	4 857 285	-4 857 285	0
Kokku sihtfinantseerimine tegevuskuludeks	0	4 857 285	-4 857 285	0
Kokku sihtfinantseerimine	18 401 205	10 114 642	-7 314 847	21 201 000
	31.12.2012	Saadud	Tulu	31.12.2013
Sihtfinantseerimine põhivara soetamiseks				
Ühtekuuluvusfond	18 020 850	41 740 950	-59 761 800	0
Ühtekuuluvusfondi kaasfin	3 180 150	7 366 050	-10 546 200	0
Kokku sihtfinantseerimine põhivara soetamiseks	21 201 000	49 107 000	-70 308 000	0
Sihtfinantseerimine tegevuskuludeks				
Dotatsioon reisijateveoks	0	5 100 000	-5 100 000	0
Kokku sihtfinantseerimine tegevuskuludeks	0	5 100 000	-5 100 000	0
Kokku sihtfinantseerimine	21 201 000	54 207 000	-75 408 000	0

Euroopa Ühtekuuluvusfond finantseerib 85% ja Eesti riik 15% ulatuses projekti "Uued elektrirongid". Projekti kogumaksumus on 79 500 000 eurot, sh depooseadmed ja varuosad.

2013.aastaks arvestatud Ühtekuuluvusfondi sihtfinantseerimisest on nõudena üleval 6 334 200 € (lisa 6).

Rahavoogude aruande osas "Rahavood äritegevusest" real "Muud korrigeerimised" kajastub tegevuskulude sihtfinantseerimistulu -5 100 000 (2012.a -4 857 285) ja põhivara sihtfinantseerimistulu -70 308 000 (2012.a -127 823).

Põhivara sihtfinantseerimise jääk seisuga 31.12.2012 summas 21 201 000 sisaldas ettemaksu elektrirongide eest. 2013.a jooksul arvele võetud elektrirongide sihtfinantseerimistulu oli 70 308 000 ja aastalõpu sihtfinantseerimise kohustuse saldo 0.

Lisa 15 Aktsiakapital

(eurodes)

	31.12.2013	31.12.2012
Aktsiakapital	671 080	671 080
Aktsiate arv (tk)	67 108	67 108
Aktsiate nimiväärtus	10	10

AS Eesti Liinirongid aktsiate ainuomanik on Eesti Vabariik.

Lisa 16 Müügitulu

(eurodes)

	2013	2012
Müügitulu geograafiliste piirkondade lõikes		
Müük Euroopa Liidu riikidele		
Eesti	2 221 345	2 091 009
Poola	1 370	0
Müük Euroopa Liidu riikidele, kokku	2 222 715	2 091 009
Kokku müügitulu	2 222 715	2 091 009
Müügitulu tegevusalade lõikes		
reisijatevedu	2 222 715	2 091 009
Kokku müügitulu	2 222 715	2 091 009

Lisa 17 Muud äritulud

(eurodes)

	2013	2012	Lisa nr
Kasum materiaalse põhivara müügist	211 755	0	
Tulu sihtfinantseerimisest	75 408 000	4 857 285	
Trahvid, viivised ja hüvitised	4 449	26 394	
Rendi- ja üüritulu	3 854	3 854	9
Vanametalli müük	25 535	79 555	
Muud	901 062	940 560	
Kokku muud äritulud	76 554 655	5 907 648	

Muud: Peamiselt raudtee remondiga seotud asendustranspordi ja uute rongide katsetustega seoses tekkinud kaetud kulud.

Lisa 18 Kaubad, toore, materjal ja teenused

(eurodes)

	2013	2012	Lisa nr
Tooraine ja materjal	214 862	457 519	
Varude allahindlus ja mahakandmine	6 453	1 737	4
Energia	1 054 873	1 014 082	
Elektrienergia	930 224	944 514	
Soojusenergia	53 731	60 869	
Kütus	70 918	8 699	
Taristu kasutustasud	1 860 914	1 765 332	
Kokku kaubad, toore, materjal ja teenused	3 137 102	3 238 670	

2013.a on lisatud rida "Taristu kasutustasud", mis oli varasemalt Lisas 19. Muudatus kajastub ka 2012.a andmetes.

Lisa 19 Mitmesugused tegevuskulud (eurodes)

	2013	2012
Üür ja rent	31 833	7 242
Mitmesugused bürookulud	36 771	35 638
Lähetuskulud	14 361	18 063
Koolituskulud	20 094	9 836
Riiklikud ja kohalikud maksud	5 985	5 985
Perroonide elekter	45 657	30 395
Turunduskulud	156 358	92 720
Infotehnoloogia ja sideteenused	149 638	118 847
Kinnisvara hooldus	60 866	54 160
Personali- ja juriidilised teenused	81 814	42 087
Töötajatega seotud kulud	35 060	33 075
Transporditeenused*	674 068	769 736
Väheväärtuslik vara	64 337	33 083
Kindlustus	80 401	30 253
Seadmete hooldus	58 350	34 143
Muud	50 825	52 299
Kokku mitmesugused tegevuskulud	1 566 418	1 367 562

Kulurida "Taristu kasutustasud" on viidud Lisasse 18.

* Peamiselt asendustransport raudtee remondi ajal.

Lisa 20 Tööjõukulud (eurodes)

	2013	2012
Palgakulu	2 188 209	2 020 217
Sotsiaalmaksud	738 480	689 178
Koondamis- ja lahkumishüvitised	0	24 528
Kokku tööjõukulud	2 926 689	2 733 923
Töötajate keskmine arv taandatuna täistööajale	157	165

2013.a jooksul koondati teatud ametikohad. Uued töötajad asusid tööle aasta lõpus. Seetõttu on 2013. a "Töötajate keskmine arv taandatuna täistööajale" väiksem kui 2012. aastal.

Lisa 21 Muud ärikulud

(eurodes)

	2013	2012
Liikme- ja ametiühingumaksud	4 034	4 009
Muud	173 069	600
Kokku muud ärikulud	177 103	4 609

Muude kulude all on uute rongide katsetamise käigus tekkinud kulud: infratasud, veoenergia, mehitatud valve ülesõitudel jms.

Lisa 22 Intressikulud

(eurodes)

	2013	2012
Intressikulu laenudelt	0	-2 258
Kokku intressikulud	0	-2 258

Lisa 23 Muud finantstulud ja -kulud

(eurodes)

	2013	2012
Intressitulu hoiustelt	7 147	10 740
Kokku muud finantstulud ja -kulud	7 147	10 740

Lisa 24 Seotud osapooled

(eurodes)

Saldod seotud osapooltega rühmade lõikes

	31.12.2013	31.12.2012
	Kohustused	Kohustused
Tegev- ja kõrgem juhtkond ning olulise osalusega eraisikust omanikud ning nende valitseva või olulise mõju all olevad ettevõtjad	11 929	9 729

Tegev- ja kõrgemale juhtkonnale arvestatud tasud ja muud olulised soodustused	2013	2012
Arvestatud tasu	165 567	135 095

Heade töötulemuste eest on igal juhatuse liikmel õigus saada kuni nelja kuutasu ulatuses lisatasu. Lisatasu suuruse otsustab nõukogu.

Lisa 25 Vara sihtfinantseerimise mõju tulemile

Sihtfinantseerimise arvestuspõhimõtete muutumise mõju tulemile

Alates 01.01.2012 kehtima hakanud uus raamatupidamise seadus koos RTJ-dega muutis tulude arvestamise põhimõtet, loobudes tulude-kulude vastavuse printsiibist ja sätestades tulu arvestamise selle tekkimise ajast lähtudes. Seega tuleb alates 01.01.2012 saadud põhivara sihtfinantseerimine, eeldusel, et tingimuslikke kohustusi ei kaasne, kohe tulusse arvestada. Nimetatud põhimõte võib tähendada arvestuslikult ühe perioodi ülisuurt kasumit ja järgnevate perioodide suurt kahjumit. Sellega seoses sätestab Üldeeskiri, et avaliku sektori tütarettevõtjad esitavad edaspidi kasumiaruande kohta lisa (aasta kohta), kus nad selgitavad, kui suur on varade sihtfinantseerimise mõju kasumiaruandele.

Vastavalt Riigi raamatupidamise Üldeeskirja §58 kanti varade sihtfinantseerimise kohustuse jääk seisuga 01.01.2012 summas 2 329 739 € bilansis omakapitali reale "Eelmiste perioodide jaotamata kasum".

Sihtfinantseerimise arvestuspõhimõtete muutumise mõju 2013.a majandustulemusele

68 602 094	2013. a tulem
582 520	eelmiste perioodide jaotamata kasumi sihtfin arvestuslik osa (omakapitalis alates 01.01.2012), mis oleks vana arvestuse korral lisandunud 2013. a tuludesse
-70 308 000	2013. a põhivara sihtfin tulu
981 647	2013. a. sihtfinantseerimisega seotud põhivara amort
-141 739	Vanale arvestuspõhimõttele vastav 2013. a tulem

Aruande digitaalallkirjad

Aruande lõpetamise kuupäev on: 14.03.2014

AS Eesti Liinirongid (registrikood: 10520953) 01.01.2013 - 31.12.2013 majandusaasta aruande andmete õigsust on elektrooniliselt kinnitanud:

Allkirjastaja nimi	Allkirjastaja roll	Allkirja andmise aeg
ANDRUS OSSIP	Juhatuse liige	14.03.2014
RIHO SEPPAR	Juhatuse liige	14.03.2014

SÕLTUMATU VANDEAUDIITORI ARUANNE

AS Eesti Liinirongid aktsionäridele

Oleme auditeerinud AS Eesti Liinirongid raamatupidamise aastaaruannet, mis sisaldab bilanssi seisuga 31.12.2013, kasumiaruannet, omakapitali muutuste aruannet ja rahavoogude aruannet eeltoodud kuupäeval lõppenud majandusaasta kohta, aastaaruande koostamisel kasutatud oluliste arvestuspõhimõtete kokkuvõtet ning muid selgitavaid lisasid. Auditeeritud raamatupidamise aastaaruanne, mis on toodud lehekülgedel 18 kuni 36, on kaasatud käesolevale aruandele.

Juhtkonna kohustus raamatupidamisaruannete osas

Juhtkond vastutab raamatupidamise aastaaruande koostamise ja õiglase esitamise eest kooskõlas Eesti hea raamatupidamistavaga ning sellise sisekontrolli eest, mida juhtkond peab vajalikuks, et võimaldada pettusest või veast tuleneva olulise väärkajastamiseta raamatupidamise aastaaruande koostamist.

Vandeauditori kohustus

Meie kohustuseks on avaldada oma auditi põhjal arvamust selle raamatupidamise aastaaruande kohta. Viisime oma auditi läbi kooskõlas rahvusvaheliste auditeerimisstandarditega (Eesti). Nende standardite kohaselt on nõutav, et oleme kooskõlas eetikanõuetega ning planeerime ja viime auditi läbi omandamiseks põhjendatud kindluse selle kohta, kas raamatupidamise aastaaruanne on olulise väärkajastamiseta.

Audit hõlmab raamatupidamise aastaaruandes esitatud arvnaajajate ja avalikustatud informatsiooni kohta auditi tõendusmaterjali hankimiseks vajalike protseduuride läbiviimist. Valitud protseduurid sõltuvad vandeauditori otsustustest, sealhulgas hinnangust riskidele, et raamatupidamise aastaaruanne võib sisaldada pettustest või vigadest tulenevaid olulisi väärkajastamisi. Nende riskihinnangute tegemisel võtab vandeauditor arvesse sisekontrolli, mis on relevantne majandusüksuse raamatupidamise aastaaruande koostamisel ja õiglasel kajastamisel, kavandamiseks antud tingimustes asjakohaseid auditiprotseduure, kuid mitte arvamuse avaldamise eesmärgil majandusüksuse sisekontrolli tulemuslikkuse kohta. Audit hõlmab samuti juhtkonna poolt kasutatud arvestuspoliitikate asjakohasuse ja tehtud arvestushinnangute põhjendatuse ning ka raamatupidamise aastaaruande üldise esitusviisi hindamist.

Usume, et auditi tõendusmaterjal, mille oleme hankinud, on piisav ja asjakohane aluse andmiseks meie auditarvamusele.

Arvamus

Meie arvates kajastab kaasatud raamatupidamise aastaaruanne kõigis olulistes osades õiglaselt AS Eesti Liinirongid finantsseisundit seisuga 31.12.2013 ning sellel kuupäeval lõppenud majandusaasta finantstulemust ja rahavoogusid kooskõlas Eesti hea raamatupidamistavaga.

/digitaalselt allkirjastatud/

Indrek Alliksaar

Vandeauditori number 446

KPMG Baltics OÜ

Auditioretevõtja tegevusloa number 17

Narva mnt 5, Tallinn

16.03.2014

Audiitorite digitaalallkirjad

AS Eesti Liinirongid (registrikood: 10520953) 01.01.2013 - 31.12.2013 majandusaasta aruandele lisatud audiitori aruande on digitaalselt allkirjastanud:

Allkirjastaja nimi	Allkirjastaja roll	Allkirja andmise aeg
INDREK ALLIKSAAR	Vandeaudiitor	16.03.2014

Kasumi jaotamise ettepanek

(eurodes)

	31.12.2013
Eelmiste perioodide jaotamata kasum (kahjum)	4 116 504
Aruandeaasta kasum (kahjum)	68 602 094
Kokku	72 718 598
Jaotamine	
Eelmiste perioodide jaotamata kasum (kahjum) peale jaotamist (katmist)	72 718 598
Kokku	72 718 598

Müügitulu jaotus tegevusalade lõikes

Tegevusala	EMTAK kood	Müügitulu (EUR)	Müügitulu %	Põhitegevusala
Sõitjate raudteevedu	49101	2222715	100.00%	Jah

Sidevahendid

Liik	Sisu
Telefon	+372 6737400
Faks	+372 6737440
E-posti aadress	info@elron.ee
Veebilehe aadress	www.elron.ee