

MAJANDUSAASTA ARUANNE

aruandeaasta algus: 01.01.2016

aruandeaasta lõpp: 31.12.2016

ärinimi: AS Eesti Liinirongid

registrikood: 10520953

tänava/talu nimi, Vabaduse pst 176

maja ja korteri number:

linn: Tallinn

maakond: Harju maakond

postisihnumber: 10917

telefon: +372 6737400

faks: +372 6737440

e-posti aadress: info@elron.ee

veebilehe aadress: www.elron.ee

Sisukord

Tegevusaruanne	3
Raamatupidamise aastaaruanne	18
Bilanss	18
Kasumiaruanne	19
Rahavoogude aruanne	20
Omakapitali muutuste aruanne	21
Raamatupidamise aastaaruande lisad	22
Lisa 1 Arvestuspõhimõtted	22
Lisa 2 Raha	24
Lisa 3 Nõuded ja ettemaksed	25
Lisa 4 Varud	25
Lisa 5 Maksude ettemaksed ja maksuvõlad	26
Lisa 6 Muud nõuded	26
Lisa 7 Materiaalsed põhivarad	27
Lisa 8 Kapitalirent	27
Lisa 9 Kasutusrent	28
Lisa 10 Võlad ja ettemaksed	29
Lisa 11 Võlad töövõtjatele	29
Lisa 12 Muud võlad	30
Lisa 13 Eraldised	30
Lisa 14 Tingimuslikud kohustised ja varad	31
Lisa 15 Sihtfinantseerimine	31
Lisa 16 Aktsiakapital	32
Lisa 17 Müügitulu	32
Lisa 18 Muud äritulud	32
Lisa 19 Kaubad, toore, materjal ja teenused	33
Lisa 20 Mitmesugused tegevuskulud	33
Lisa 21 Tööjõukulud	34
Lisa 22 Muud ärikulud	34
Lisa 23 Intressikulud	34
Lisa 24 Muud finantstulud ja -kulud	34
Lisa 25 Seotud osapooled	34
Aruande allkirjad	36
Vandeauditori aruanne	37

Tegevusaruanne

Üldine informatsioon

AS Eesti Liinirongid (Elron) põhitegevusalaks on Eesti-sisese reisijateveo korraldamine rongidega.

2016. aastal teenindas Elron reisijaid 6 liinil (Tallinn-Aegviidu, Tallinn-Riisipere, Tallinn-Paldiski, Tallinn-Kloogaranna, Tallinn-Keila ja Tallinn-Pääsküla) elektrirongidega ning diiselrongidega 11 liinil (Tallinn-Viljandi, Tallinn-Türi, Tallinn-Rapla, Tallinn -Pärnu, Tallinn-Tartu, Tallinn-Narva, Tallinn-Rakvere, Tartu-Jõgeva, Tartu-Koidula (-Piusa), Tartu-Valga, Tallinn-Pääsküla).

Liinivõrgu kogupikkus on 795 km, millest elektrifitseeritud on 132 kilomeetrit.

Finantseerimine

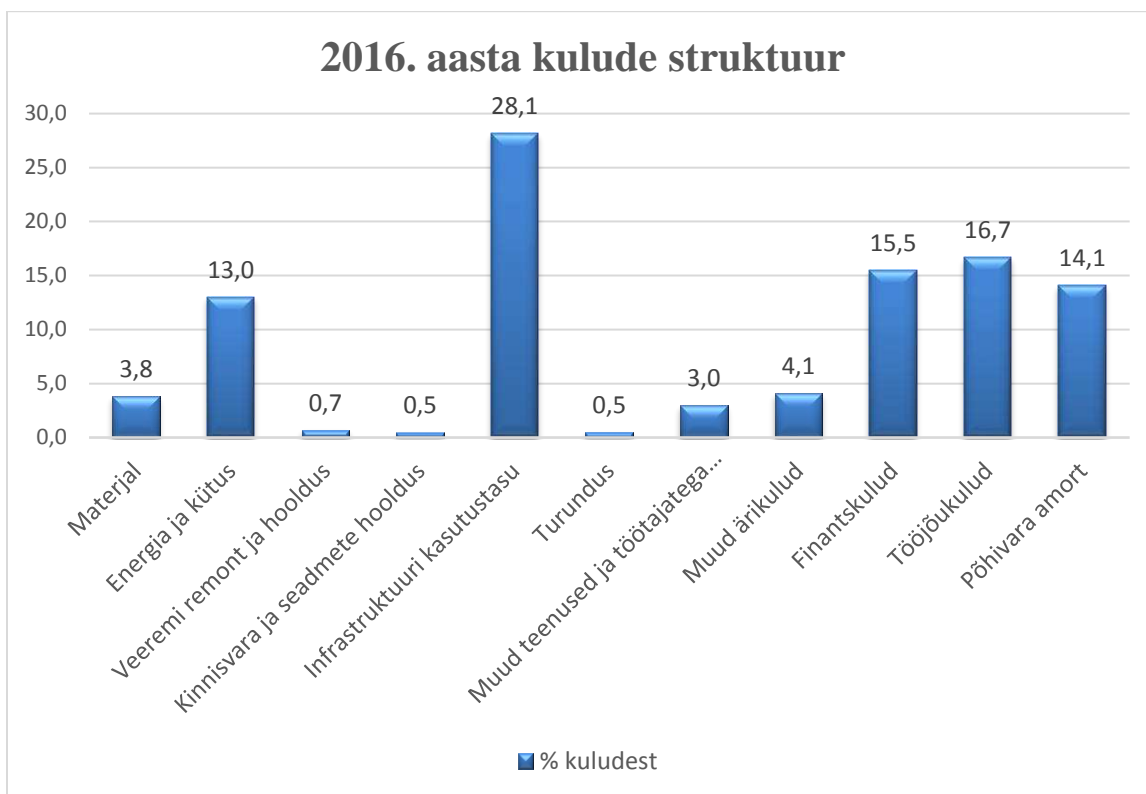
AS Eesti Liinirongid tegevuskulud kaetakse riigieelarvest ja piletimüügitulust.

Riigipoolne finantseerimine

Dotatsioon (mln eurot)	2016	2015	2014
reisijateveoks	15,6	15,2	13,7
uue veeremi soetamiseks	7,6	12,5	16,9

Ettevõtte äritulud olid 2016. aastal 35,4 miljonit eurot (2015. a-l 39,6 miljonit eurot, muutus -10,6 %). Riiklik toetus tegevuskulude katteks oli 15,6 miljonit eurot (2015. a-l 15,2 miljonit, kasv 2,6 %), mis moodustas 44,1 % ettevõtte ärituludest (2015. aastal 38,4%). Ärikulud ulatusid 33,5 miljoni euroni (2015. a 31,7), mis oli 5,7 % rohkem kui 2015. aastal.

AS Eesti Liinirongid suurim kuluartikkel, infrastruktuuri kasutustasu, oli 2016. aastal 11,1 miljonit eurot ja moodustas 33,1 % ärikuludest (2015. a-l 10,6 mln eurot, kasv 4,7 %), järgnesid tööjõukulud 6,6 mln euroga, moodustades kõigest ärikuludest 19,7 % (2015. a-l 6,2 mln eurot, suurenemine 6,5 %), põhivara kulum ja allahindlus 5,6 mln eurot 16,7 %-ga (2015. a-l 4,9 mln eurot, kasv 14,3 %) ja kulud energiale ja kütusele 5,2 mln eurot 15,5 %-ga (2015. a-l 5,0 mln eurot, kasv 4%).



Joonis 1

Arvnäitajad (euro)

	2016	2015	2014
Äritulud	35 440 946	39 638 259	46 779 544
EBITDA	7 553 731	12 869 305	23 617 186
Ärikasum/-kahjum	1 969 729	7 927 480	12 643 523
Puhaskasum/-kahjum	-4 160 197	1 624 545	7 766 802
EBITDA marginaal	21,3%	32,5%	50,5%
Ärirentaablus	5,6%	20,0%	27,0%
Puhasrentaablus	-11,7%	4,1%	16,6%
Omakapitali suhtarv	46,2%	47,3%	45,1%

Suhtarvude valemid

o EBITDA = kasum enne finants-, maksu- ning põhivara kulumi- ja väärtuse languse kulusid

o Ärikasum = kasum enne finants- ja maksukulusid

o Kasum = aruandeaasta kasum (enne vähemusosalust)

- o EBITDA marginaal = EBITDA / Äritulud
- o Ärimentaablus = Ärikasum / Äritulud
- o Puhasrentaablus = Kasum / Äritulud
- o Omakapitali suhtarv = Omakapital / Varad kokku

Piletimüügitulu

2016. aastal tehti Elroni rongidega kokku 6,8 miljonit sõitu, mis on 3,6% rohkem kui 2015. aastal.

Sõitjate arvu kasvu olulised tegurid 2016. aastal olid:

- tallinlaste sõitude maksumuse hüvitamine sarnastel alustel nagu 2015. aastal;
- reisirongide liikumiskiiruste säilimine – toimus piirkiiruse alandamine Edelasuunal Lelle-Hagudi lõigul, mis avaldas negatiivset mõju Edelasuuna liinide reisijate arvu tulemustele. Täiendavaid alandatud piirkiirusega lõike ei lisandunud;
- ühistranspordituru avanemise - tihenend bussiliiklus suuremate maakonna keskuste vahel

Lisaks on 2016. aasta tulemusi väga oluliselt mõjutanud raudtee remondid ning planeeritud remondi perioodi pikenemine võrreldes esialgse kavandatuga:

- Tapa-Tartu lõik (pikenemine ca 1 kuu võrra);
- Edelasuunal (pikenemine ca 1 kuu võrra);

Piletimüügitulu oli 2016. aastal kokku 12,168 miljonit eurot, mis on 3,4% rohkem kui 2015. aastal. Piletitulu on lisaks reisijate arvu tõusule aidanud kasvatada väljumiste lisamine pikematel diiselrongiliinidel, kus ka keskmise sõidu pikkus ja seega ka keskmine piletihind on suuremad. Negatiivselt mõjutasid piletitulu Tapa-Tartu lõigu ja Edelasuuna remonttööd, tihenend konkurents bussiliinidega ja samuti 1. poolaastal madalad kütusehinnad.

Juhtimissüsteemide haldamine

2016. aastal täiustati jätkuvalt juhtimissüsteemide protsessipõhist töökorraldust.

Protsesside mõjususe parendamise osas jälgitakse ja analüüsitakse pidevalt ettevõtte protsesside toimimist ning nendele püstitatud eesmärkide täitmist. Aruandeid protsesside toimivusest esitatakse iganädalastel infokoosolekul, eesmärkide täitmist vaadatakse üle kord kvartalis toimuval kvaliteedi mõõdikute koosolekul. Saadava info põhjal

kavandatakse ja tehakse vajalikke täiendusi ja muudatusi tegevusahelates, korraldatakse töötajate vajaliku pädevuse tagamist, suhtlemist ettevõtte tarnijate ja partneritega ning parendatakse seeläbi ettevõtte protsesside toimimist.

Juhtimissüsteemi toimimise jälgimise eesmärgil viidi ettevõttes läbi regulaarseid kvaliteedi- ja töökeskkonnakoosolekuid. 2016. aastal viidi läbi 12 siseauditit ja 25 operatiivkontrolli.

Raudtee-ettevõtja ohutusjuhtimise süsteemi rakendamise ja toimimise järelevalvet teostab Tehnilise Järelevalve Amet. Ohutusjuhtimise süsteemi toimimise hindamine ettevõttes on pidev ja toimub erinevate töövormidena. Ohutuseesmärkide täitmise kriteeriume monitooritakse igakuiselt toimuvatel ohutuskosolekutel. Samuti on ettevõtte ohutusjuhtimise süsteemi toimimisprotsessi oluline osa töötajate teavitamine ohutuseesmärkide täitmisest ja seda tehakse täiendõppe raames tehnilistel õppustel või infotundides. Ohutusjuhtimise süsteemi tegutsemise tasandi raudteeohutuse- ja tööohutusnormide teadmist ja täitmist hinnatakse töötajatega toimuvatel ohutusintervjuudel. Ohutusintervjuud toimuvad regulaarselt, keskmiselt kümne töötajaga kuus. Lisaks hinnatakse raudteeveeremijuhtide valmisolekut toimetulekuks eriolukordades, selleks kasutatakse hindamisvormina enesehinnanguanalüüsi. Ohutusintervjuude- ja enesehinnanguanalüüside tulemusi analüüsitakse ja kokkuvõtteid tehakse igakuistel ohutuskosolekutel ning võetakse vastu otsuseid parendustegevuste kohta.

Samuti toimuvad ettevõtte eestvedamisel kord kvartalis ohutusüldkoosolekud, kus hinnatakse koos raudteeinfrastruktuuri-ettevõtjatega raudteeohutuseesmärkide täitmist ettevõtte koostoimealas. Lisaks toimuvad ühised raudteeohutuse ohutusauditid, kus hinnatakse ohutusnormide täitmist raudtee remondi- ja hooldusalas.

Koostöös Läänemaa päästkeskusega toimusid päästeõppused, kus hinnati raudteeveeremijuhtide ja klienditeenindajate valmisolekut hädaolukordade lahendamisel. Samade õppuste raames koolitati Läänemaa päästeteenistuste operatiivtöötajaid rongiõnnetuste võimalike tagajärgedega toimetulekuks.

Ettevõtte ohutusjuhtimise süsteemi ohutuspoliitika ja ohutuseesmärkide täiendamise- ja muutmise vajadust hinnatakse vähemalt üks kord aastas juhtkonna tasandil.

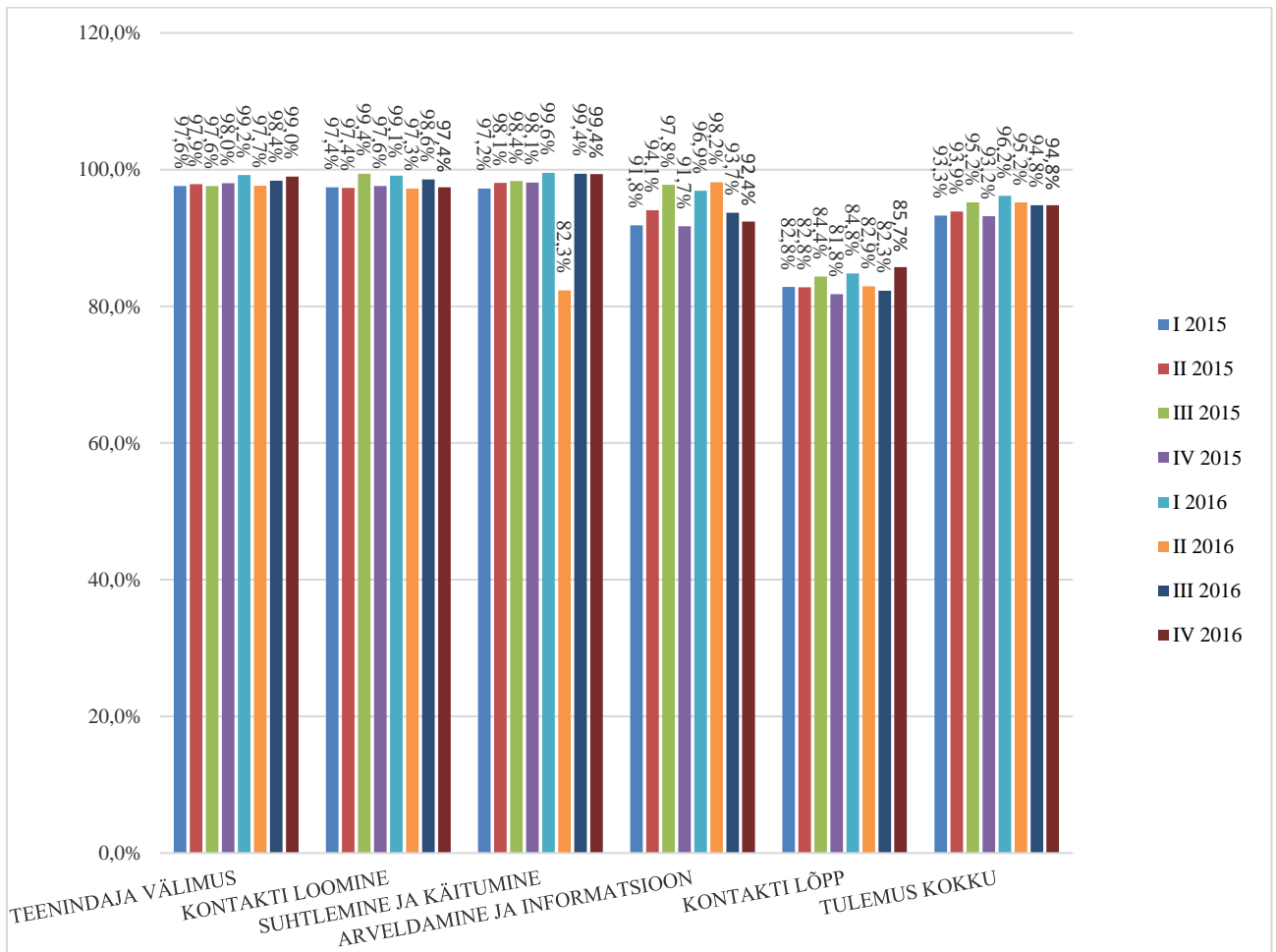
Kvaliteedijuhtimissüsteemide korraline välisaudit toimus 16. novembril, kus Bureau Veritas Eesti OÜ poolt vaadati üle ettevõtte protsessid ja tegevused. Leiti, et Elroni juhtimissüsteem vastab auditi aluseks olevate standardite nõuetele ning toimib kooskõlas ettevõtte poliitika ja eesmärkidega. Siseauditid ja juhtkonnapoolne ülevaatus on nõuetekohaselt läbiviidud ning planeeritud tegevused on suunatud juhtimissüsteemi pidevale parendamisele. Tuvastati üks väheldane mittevastavus seoses Keskkonnajuhtimissüsteemi standardiga (ISO 14001:2004). Mittevastavus on kõrvaldatud.

Teenuse kvaliteet

2016. aastal toimusid igas kvartalis teenindusauditid. Teenindusauditite tulemus on otseselt ja personaalselt seotud iga klienditeenindaja motivatsioonisüsteemiga. Uuringu põhiliseks eesmärgiks on hinnata klienditeenindajate teeninduse kvaliteedi taset, vastavust teeninduse hea tava reeglitele ning ettevõtte teenindusjuhendile. Uuringu käigus hinnatakse klienditeenindajate teenindus- ja müügi oskusi igapäevastes teenindusolukordades mystery shopping meetodil.

2016. aasta teenindusauditi koondtulemus on võrreldes 2015. aastaga rongi klienditeenindajate osas paranenud 0,1% ja infokassa klienditeenindajate osas 4,5% võrra.

Rongi klienditeenindajate tulemused 2016:

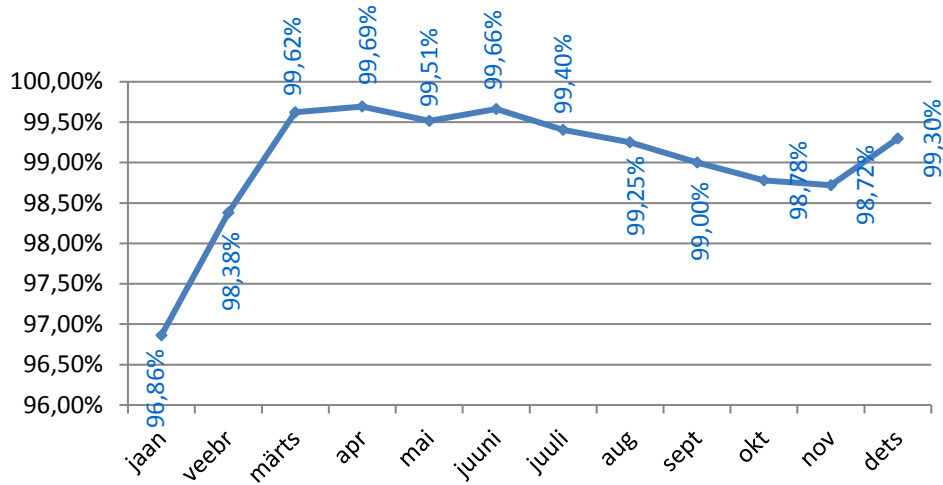


Joonis 2

Sõiduplaani täitmine

Elektrirongide aasta keskmine sõiduplaani täitmine oli 99,02 %.

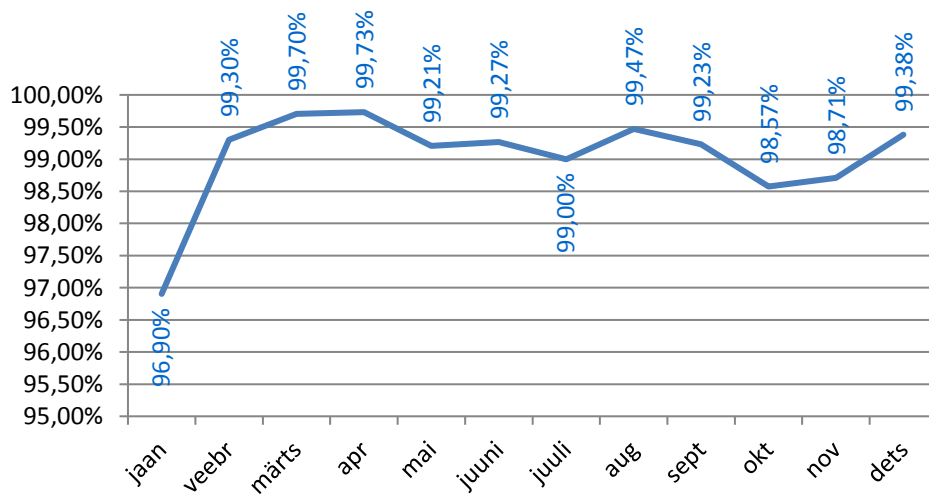
Kuude lõikes alljärgnev:



Joonis 3

Diislerongide aasta keskmine sõiduplaani täitmine oli 99,04 %.

Kuude lõikes alljärgnev:



Joonis 4

* Sõiduplaani täitmine - jõudmine sõiduplaanis ettenähtud lõppjaama täpsusega : elektrirongidel 0 - 3 minutit ja diislerongidel 0 - 5 minutit.

Liiklushäirete põhjused ja nende osakaalud vastavalt raudtee reisijateveo avaliku teenindamise lepingu tingimustele

Rongikoosseisude rikestest põhjustatud, k.a. ahel (korda)		Infrastruktuuririkestest põhjustatud, k.a. ahel (korda)		Muud põhjused, k.a. ahel (aknad, avariid jne) (korda)	
Hilinemised 15-30 min	18	Hilinemised 15-30 min	47	Hilinemised 15-30 min	71
Hilinemised >30 min	12	Hilinemised >30 min	24	Hilinemised >30 min	28
Rongi ärajäämine	4	Rongide ärajäämised	3	Rongide ärajäämised	7

	Hilinemised 15-30 min	Hilinemised >30 min	Rongi ärajäämine
Põhjus	Osakaalu %	Osakaalu %	Osakaalu %
Rongikoosseisu rikked	13,2%	18,8%	28,6%
Infrastruktuuri rikked	34,6%	37,5%	21,4%
Muud põhjused, sh ahel	52,2%	43,7%	50,0%

Liikluskorraldus

Töövahendid

2016. aastal oli kasutuses 18 elektri- ja 20 diislrongi.

Tööjõud

2016. aasta lõpuks oli ettevõttel 98 veeremijuhti, s.h 2 veeremijuhi õigustega instruktorjuhti.

Tagamaks vajaliku arvu veeremijuhtide olemasolu, alustasime 2016. aasta alguses täiendavalt 8 uue veeremijuhi koolitusega.

Tellitud teenuse täitmine

2016. aastaks Majandus- ja Kommunikatsiooniministeriumi poolt tellitud ja AS Eesti Liinirongid poolt täidetud tellimus:

Teenus	Elektrirong			Diislrong		
	Tellitud	Täidetud	%	Tellitud	Täidetud	%
Teenindatavad rong-km	1 822 257	1 825 070	100	3 284 054	3 243 814	101
Asendatud bussiga, km	-	664		-	76 433	
Liinirongide arv	43 591	43 592	100	4 0306	40 734	106
Asendatud bussiga, tk	-	41		-	2 143	

2016. aasta kevadel muudeti liiklusgraafikut seoses Tapa – Tartu raudteelõigu remonditöödega, samuti teostati remonditöid Edelaraudtee infrastruktuuril. Remonditöödest tulenevalt asendasime rongi 77 096 rongkm mahus bussidega. Tellitust suurem tegelik liinirongide arv tulenes remonditöödest tingitud rongiringluste muutusest.

Infrastruktuuritasud

Infrastruktuuri põhiteenustasu arvestus toimub Eesti Raudtee ja Edelaraudtee infrastruktuuridel erinevalt. Eesti Raudtee infrastruktuuril toimub tasumine bruto-tonn kilomeetrite alusel ja Edelaraudtee infrastruktuuril nii bruto-tonn-km kui ka rong-kilomeetrite alusel.

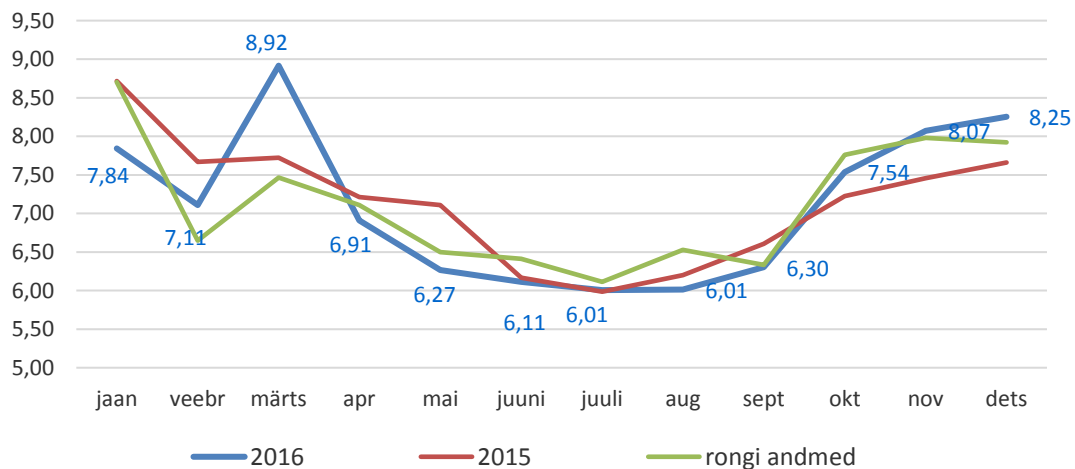
Infrastruktuuritasud olid alljärgnevad:

Kokku oli tegelik infrastruktuuritasude kulu 11 147 779 eurot, s.h

	Põhiteenustasu	Muud infratasud
Infrastruktuuritasud, eur	9 507 932	1 639 847

Veoenergiakulu

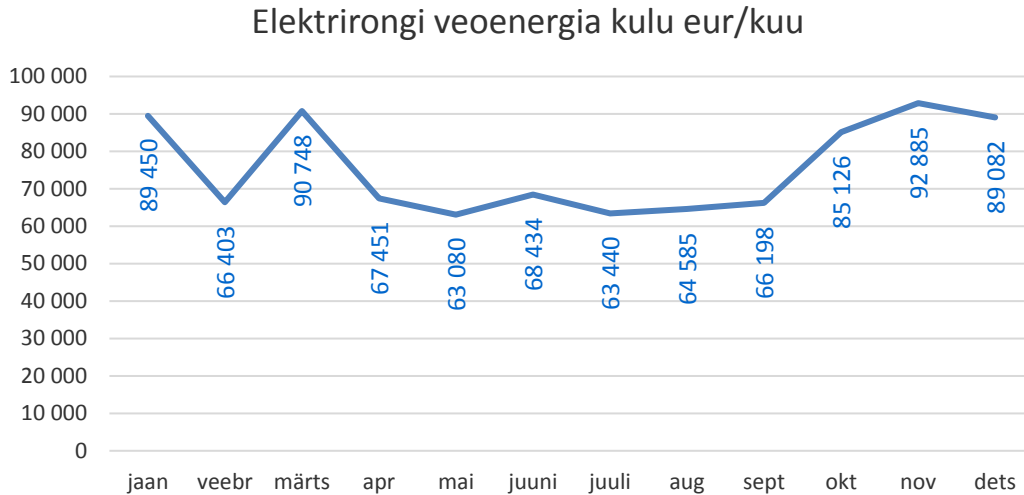
2016. aasta elektrirongide energiakulu kW rong-km kohta oli võrreldes 2015. aastaga ca 0,5% madalam.



Joonis 5

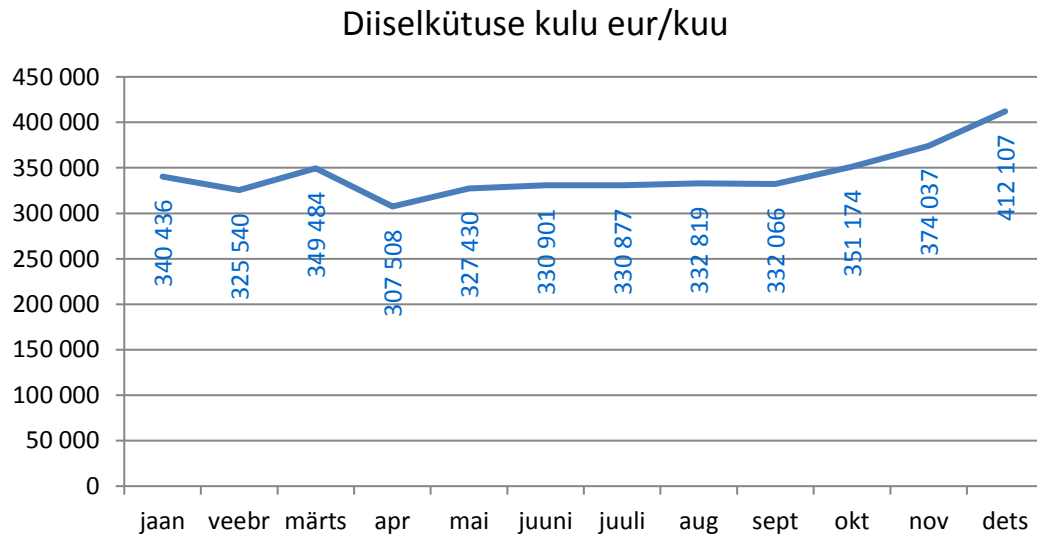
Joonisel 5 olevas graafikus näidatud „rongi andmed“ kõver näitab, kui palju rongid kasutasid elektrienergiat, kuid kuna iga rong toodab pidurdusel energiat ning kasutab seda

ise või annab samal liinil sõitvale teisele rongile, siis ostame Eesti Raudteelt veoelektrienergiat selle võrra vähem. 2016. aastal oli omatoodetud energia osakaal 5%. Tegelik kogukulu veoelektrile aastas oli 906 881 eurot. Elektrienergiat ostetakse börsihindadega ja 2016. aastal kujunes keskmiseks hinnaks 0,0698 €/kWh (2015. aastal 0,0689 €/kWh).

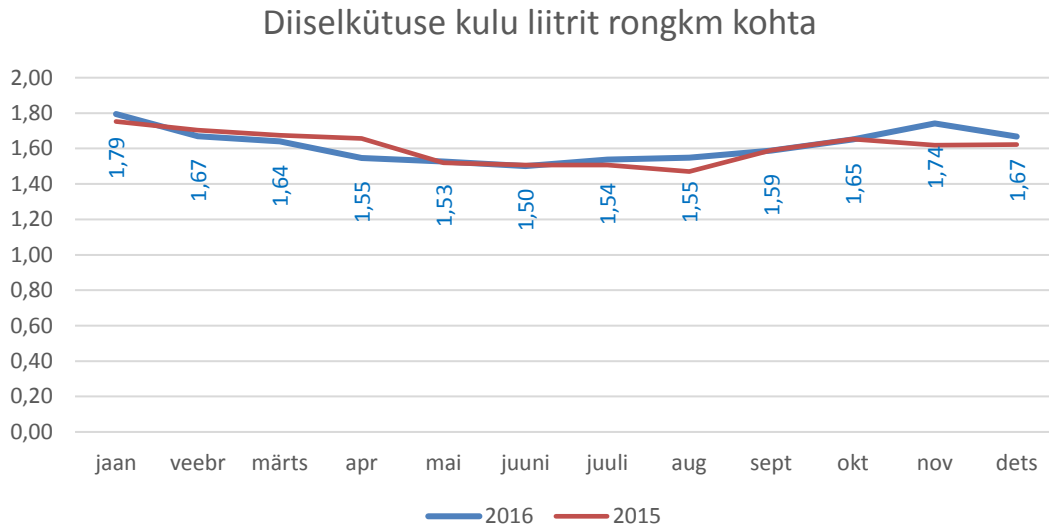


Joonis 6

Tulenevalt diislerongide tegelikust läbisõidust oli 2016. aasta tegelik kulu diiselmootoritele kokku 4 115 382 eurot.



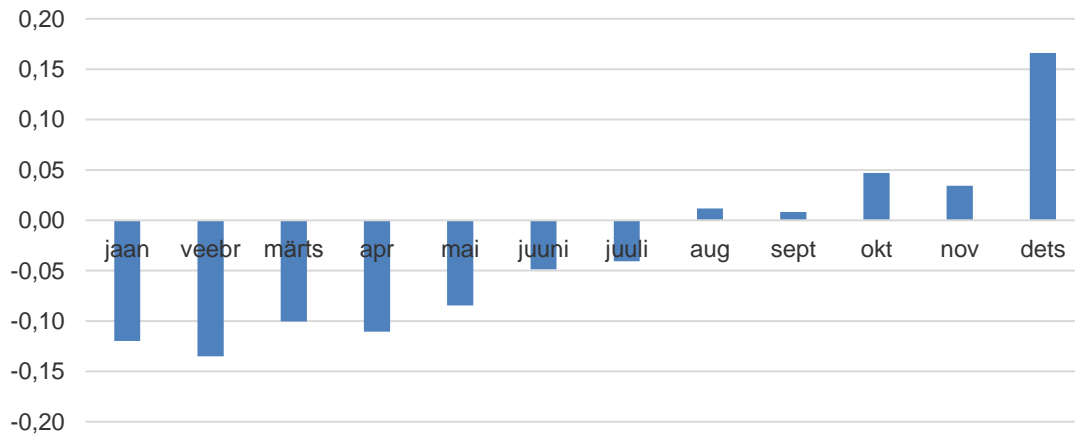
Joonis 7



Joonis 8

Keskmine kütuse kulu 2016. aastal ühe rongkm kohta oli 1,62 liitrit. 2015. aastal oli see näitaja 1,61 liitrit.

Diiselmootori hinna muutus võrreldes 2015. aastaga kuude lõikes



Joonis 9

2016. aasta keskmine ostuhind oli 0,782 €/liiter. 2015. aasta keskmine ostuhind oli 0,813 €/liiter. Aasta keskmisena oli 2016. aastal diiselmootori ostuhind 5% madalam, kui 2015. aastal.

Veerem

Rongide hooldused

Veeremi hooldused viiakse läbi Pääsküla depoo ja hoolduste läbiviimise aluseks on rongitootja Stadleri poolt koostatud hooldusjuhendid. Hooldust viisid läbi koolitatud hooldustehnikud. Avariirikete kõrvaldamisega tegelesid 4 avariitehnikut, töötades vahetustega. Lisaks veeremi korrashoiule oli veeremiteenistuse ülesandeks ka rongikoosseisude ettevalmistamine liinitöök ehk nn ekipeerimistööd (diiselkütusega tankimine, WC tühjendus, veepaagi täitmine ja liivatussüsteemi täitmine liivaga).

Veeremiteenistuses oli töötajaid kokku 24.

Veeremi hooldust teostati 2016. aastal kokku:

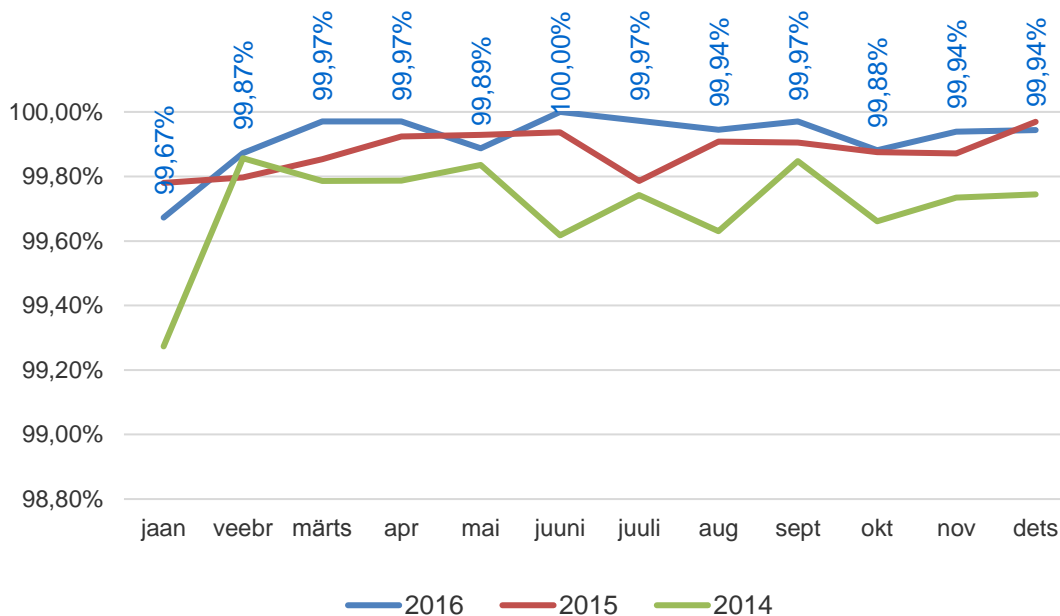
Elektri- ja diiselrongidel hooldust P1 388 korral;

Elektri- ja diiselrongidel hooldust P2 91 korral;

Elektri- ja diiselrongidel hooldust P3 44 korral;

Elektri- ja diiselrongidel hooldust P4 48 korral

Rongide tehniline töökindlus



Joonis 10

2016. aastal oli rongide keskmine töökindlus:

Elektrirongidel – 99,95%

Diiselrongidel – 99,92%

Hooldus- ja remondikulud

Veeremi korraliste hoolduste kulu oli kokku 371 849 eurot, mis teeb ühe hoolduse maksumuseks keskmiselt 651 eurot.

2016. aastal lisandus hoolduskuludele eelarveväliselt diiselmootorite pihustite vahetus kogusummas 314 528 eurot. Pihustite vahetuse tingis diislrongide suurem läbisõit võrreldes esialgsete prognoosidega.

Plaaniväliste remondikulude kogusumma oli 2016. aastal 810 086 eurot, millest 251 216 eurot kulus rattapaaride vahetusele. Rongide 3 aastase eksploatatsiooni käigus on ilmnunud, et meie kliimasse ei sobi euroopas kasutatava terase R8 materjalist rattad, sest teatud tingimustes (külm ja vesine) toimub ratta veerepinna termiline pindkarastus, mille tõttu tekivad kildmurrud ja rattapaaride eluiga väheneb poole võrra.

2016. aastal oli veeremi hoolduste ja remontidega seonduvate materjalide kulu kokku 1 360 891 eurot, mis teeb rongi kohta 35 813 eurot aastas.

Turundus

Norstat Estonia poolt läbi viidud uuringu andmetel oli 2016. aastal Elroni kaubamärgi kogutuntuseks Eesti elanikkonna hulgas 100%; rongidega oli sõitnud 55% eestimaalastest (39% aastal 2015).

2016. aastal jätkasime traditsiooniks saanud ristturunduskampaniaid, et propageerida rongisõitu läbi erinevate suurürituste: Presidendimatk, Jazzi Rong, Kloogaranna festival, Teeme Ära, Arvamusfestival, Ahhaa Teadusteater, Muusikapäev, Priit Pärna Animafestival.

Uute sihtgruppide ni jõudmiseks ja päevaste vähemkoormatud sõiduaegade soodustamiseks loodi kampania „Päeval sõidad mugavalt“, mille keskmes olid kolm kliendigruppi: noored emad lastega, pensionärid ja õppurid 15+. Kampania aeg märts-aprill.

Remondihooaja ebamugavuse leevendamiseks loodi klientidele boonussprogramm „Kleepsümäng“. Kümne korra asendusbussiga sõidu eest sai klient kompensatsiooniks tasuta rongipileti. Tulemuseks olnud 2206 tasuta sõiduõigust näitas, et inimesed osalesid aktiivselt ja tagasiside oli positiivne.

2016. aasta suvine kampania „Järgmine peatus....“ valmis koostöös kohalike omavalitsustega. Ideeks oli inspireerida inimesi külastama kohalikke sündmusi, kontserte, vaatamisväärsusi jne.

Igal nädalal oli valikus üks huvitav sihtkoht, kokku 8 erinevat nädalat ja sihtkohta.

Iga paiga tutvustamiseks toimus nädalane FB mäng, mis tutvustas sihtkoha eripakkumisi ja võimaldas osaleda auhinnamängus.

Kampaania töötas hästi, inimesed kasutasid Elroni piletit soodustustest ja pakkumistest osa saamiseks ning osaleti aktiivselt FB mängus. Väga positiivne tagasiside tuli kohalikelt ettevõtjatelt ja panustajatelt, kes eeskätt olid tänulikud positiivse kajastuse ja kaasatuse eest.

2016. aasta lõpus tulime välja julge ja eristuva imagokampaaniaga. Ambitsioon oli kõrge. Madal eelarve, mis ei võimaldanud panustada massimeedia-kanalitesse, seadis kõrgendatud nõudmised ideele ja teostusele, et suuta idee läbi murda tasuta meediakajastustesse.

Tõstisime keskele kohale kliendi ja Elroni brändi sisu, mitte kaubamärgi enda. Elroni kaubamärk sai antud kampaania valguses uue väärtuse - raudsete vedurite ja vagunite taga on hoolivus, märkamine ja kõrge tunnustus oma klientidele.

Kampaania õnnestus 100%. Tänu kampaania eristuvale ideele suutsime läbi PR tegevuste ja madalate kuludega reklaamikanalite jõuda orgaanilisel moel kõikidesse suurematesse meediakanalitesse (TV, raadio, ajalehed, uudisteportaalid). Tulemuseks oli 2016. aasta kõige viraalsem ja madalama eelarvega kuvandikampaania. Kampaania on esitatud ka Eesti Aasta Turundusteo konkursile.

Aasta jooksul on ettevõtte tugevdanud veelgi oma elektrooniliste kanalite mõju. Lisaks kodulehele, millel on ca 11 000 külastust päevas, on paranenud oluliselt sotsiaalmeediakanali Facebook katvus 4 100-lt 6 600-le.

Töötajad

2015. aastal alustas tegevust vedurijuhtide koolituskeskus. 02.09.2015 hindas Tehnilise Järelevalve Amet vedurijuhtide koolituskeskuse vastavaks komisjoni otsuse (EL) nr 2011/765/EL vedurijuhtide koolitamisega tegelevate koolituskeskuste tunnustamise kriteeriumide, vedurijuhtide eksamineerijate tunnustamise kriteeriumite ja eksamite korraldamise kriteeriumide kohta kooskõlas Euroopa Parlamendi ja nõukogu direktiiviga 2007/59/EL artiklites 3 ja 4 kehtestatud nõuetele. Haridus- ja Teadusministeerium väljastas ministri käskkirja 05.10.2015 nr 1.1-2/15/374, mille alusel anti tegevusluba vedurijuhi-koolituse läbiviimiseks.

2016. aasta jaanuaris alustas esimene vedurijuhtide väljaõppe koolitusgrupp, kus õppis 8 Elroni poolt väljavalitud ja 1 väljastpoolt Elronit suunatud õppur.

	Koolituse nimetus		
	Vedurijuhi üldkoolitus	Raudteeveeremijuhi sertifikaadi väljaõpe	Raudteeveeremijuhi sertifikaadi täiendusõpe
Alustanud õppijate arv	9	8	102
Välja antud tunnistuste arv	9	8	0
Kursuse ajaline maht (h)	587	72	60

2016. aasta teises pooles alustasid 5 uut koolitatud raudteeveeremijuhti tööd liinil. Kolmel väljaõppe koolituse läbinul on tegemisel sertifikaadiõpe.
Uusi ametikohti 2016. aastal ettevõttes ei loodud.

2016. aastal sõlmiti AS Eesti Liinirongides tööleping 57 töötajaga, töösuhe lõpetati 41 töötajaga.
2016. aastal kutsuti töökeskkonnanõukogu kokku 4 korral aastas. Töötajatega on 2016. aastal läbi viidud 91 ohutusintervjuud.
2016. aastal toimus 12 tööõnnetust, neist 2 rasket ja 10 kergemat tööõnnetust.

2016. aasta maikuus viidi koostöös tööpsühholoog Taimi Elenurmiga Interest Marketing OÜ-st taaskord läbi uuring raudteeveeremijuhtide ülekoormuse selgitamiseks ja leevendusmeetmete väljatöötamiseks tööväsimumise korral.

Raudteeveeremijuhtidele viidi 2016. aasta sügisel läbi teadustuste koolitus, koolitajaks Tallinna Ülikooli õppejõud Toomas Lõhmuste.

2016. aastal toimus ettevõttes koolitus teemal vastutustundlik ettevõtlus, mille läbiviijaks oli KPMG Baltics OÜ spetsialist Marko Siller.

Aasta jooksul varustati erinevate ametikohtade töötajad uute tööriiete ja –jalatsitega.

Andmed töötajate liikumise kohta 2016. aastal:

1. Töötajate arv seisuga 01.01.2016 – 306, s.h 3 lapsehoolduspuhkusel (+ 2 liikmeline juhatus).
2. Töötajate arv seisuga 31.12.2016 – 322, s.h 9 lapsehoolduspuhkusel (+ 2 liikmeline juhatus).

28.12.2015 sõlmiti AS Eesti Liinirongid ja MTÜ Eesti Raudteelaste Ametiühingu vahel 2016. aastaks kollektiivleping.
Tööseisakuid 2016. aasta jooksul ei toimunud.

Hea ühingujuhtimise tava

Ettevõtte juhtimisel rakendatakse Hea Ühingujuhtimise Tava. Tagatud on ettevõtte tegevusega seotud õigusaktide täitmine, nõuetekohane riskijuhtimine, isikute võrdne kohtlemine ja finantsaruandlus.

2016. aastal toimus üldkoosolek. AS Eesti Liinirongid kõik aktsiad kuuluvad Eesti Vabariigile, keda aktsionäriõiguste teostamisel esindab Majandus- ja Kommunikatsiooniministeerium. Tulenevalt riigivaraseadusest ja ettevõtte põhikirja nõuetest esitab ettevõtte ainuaktsionärile ja Rahandusministeeriumile eelnevalt nõukogu koosoleku päevakorra ja peale koosolekut koosoleku allkirjastatud protokollid.

2016. aastal toimus muudatus nõukogu liikmete nimekirjas, peale mida koosneb AS Eesti Liinirongid nõukogu 3 liikmest, kelleks on nõukogu esimees Siiri Odrats-Koni, nõukogu liige Kalev Härk ja nõukogu liige Andres Arrak. 2016. aastal toimus 5 nõukogu koosolekut.

AS Eesti Liinirongid juhatuses on 2 juhatuse liiget: juhatuse esimees Andrus Ossip ja juhatuse liige Riho Seppar. 2016. aastal juhatuse liikmete osas muudatusi ei toimunud. Juhatuse liikmed lähtuvad oma tegevuses ettevõtte huvidest, tagades selle teostamise käigus õigusaktide, sisekorra eeskirjade, ISO 9001:2008, ISO 14001:2004 ning EVS 18001:2007 standardite nõuete täitmise.

Ettevõtte juhatuse töötasud koos tulemustasuga moodustasid majandusaastal 170 781 eurot. Nõukogu liikmete töötasu koos lisatasuga (auditi komitee tasu) moodustas 22 479 eurot. Juhatuse liikmetele makstakse tagasikutsumise korral hüvitisena kolme kuu palk. Nõukogu liikmetele tagasikutsumisel hüvitist ei maksta.

Lähtudes AS Eesti Liinirongid põhikirjast ning väljakujunenud töökorraldusest, teevad juhatuse ja nõukogu tihedalt koostööd ettevõtte eesmärkide elluviimiseks.

2016. aastal toimus 4 ettevõtte auditi komitee koosolekut, kus auditi komitee liikmetele anti ülevaade ettevõttes läbiviidud sise- ja välisauditite tulemustest ja parendustegevustest.

/allkirjastatud digitaalselt/

Andrus Ossip
Juhatuse esimees

/allkirjastatud digitaalselt/

Riho Seppar
Juhatuse liige

Raamatupidamise aastaaruanne

Bilanss

(eurodes)

	31.12.2016	31.12.2015	Lisa nr
Varad			
Käibevarad			
Raha	7 762 418	6 552 918	2
Nõuded ja ettemaksed	1 378 278	1 361 224	3
Varud	1 085 793	4 241 949	4
Kokku käibevarad	10 226 489	12 156 091	
Põhivarad			
Materiaalsed põhivarad	160 171 329	163 053 285	7
Kokku põhivarad	160 171 329	163 053 285	
Kokku varad	170 397 818	175 209 376	
Kohustised ja omakapital			
Kohustised			
Lühiajalised kohustised			
Võlad ja ettemaksed	4 783 854	1 942 523	10
Eraldised	390 307	1 043 306	13
Kokku lühiajalised kohustised	5 174 161	2 985 829	
Pikaajalised kohustised			
Võlad ja ettemaksed	86 535 721	89 375 414	10
Kokku pikaajalised kohustised	86 535 721	89 375 414	
Kokku kohustised	91 709 882	92 361 243	
Omakapital			
Aktsiakapital nimiväärtuses	671 080	671 080	16
Kohustuslik reservkapital	67 108	67 108	
Eelmiste perioodide jaotamata kasum (kahjum)	82 109 945	80 485 400	
Aruandeaasta kasum (kahjum)	-4 160 197	1 624 545	
Kokku omakapital	78 687 936	82 848 133	
Kokku kohustised ja omakapital	170 397 818	175 209 376	

Kasumiaruanne

(eurodes)

	2016	2015	Lisa nr
Müügitulu	12 170 149	11 773 889	17
Muud äritulud	23 270 797	27 864 370	18
Kaubad, toore, materjal ja teenused	-17 823 301	-16 359 765	19
Mitmesugused tegevuskulud	-2 259 320	-2 093 036	20
Tööjõukulud	-6 617 566	-6 213 379	21
Põhivarade kulum ja väärtuse langus	-5 584 002	-4 941 825	7
Muud ärikulud	-1 187 028	-2 102 774	22
Ärikasum (kahjum)	1 969 729	7 927 480	
Intressikulud	-6 130 906	-6 303 725	23
Muud finantstulud ja -kulud	980	790	24
Kasum (kahjum) enne tulumaksustamist	-4 160 197	1 624 545	
Aruandeaasta kasum (kahjum)	-4 160 197	1 624 545	

Rahavoogude aruanne

(eurodes)

	2016	2015	Lisa nr
Rahavood äritegevusest			
Ärikasum (kahjum)	1 969 729	7 927 480	
Korrigeerimised			
Põhivarade kulum ja väärtuse langus	5 584 002	4 941 825	7
Muud korrigeerimised	-23 210 684	-27 678 070	
Kokku korrigeerimised	-17 626 682	-22 736 245	
Äritegevusega seotud nõuete ja ettemaksete muutus	-17 054	-149 550	
Varude muutus	572 943	108 064	
Äritegevusega seotud kohustiste ja ettemaksete muutus	-433 002	-1 481 246	
Makstud intressid	-6 130 906	-6 303 725	23
Kokku rahavood äritegevusest	-21 664 972	-22 635 222	
Rahavood investeerimistegevusest			
Tasutud materiaalse ja immateriaalse põhivarade soetamisel	-118 834	-91 717	
Laekunud intressid	980	790	24
Kokku rahavood investeerimistegevusest	-117 854	-90 927	
Rahavood finantseerimistegevusest			
Kapitalirendi põhiosa tagasimaksed	-218 358	-4 918 508	
Laekumised sihtfinantseerimisest	23 210 684	27 678 070	
Kokku rahavood finantseerimistegevusest	22 992 326	22 759 562	
Kokku rahavood	1 209 500	33 413	
Raha ja raha ekvivalendid perioodi alguses	6 552 918	6 519 505	2
Raha ja raha ekvivalentide muutus	1 209 500	33 413	
Raha ja raha ekvivalendid perioodi lõpus	7 762 418	6 552 918	2

Omakapitali muutuste aruanne

(eurodes)

				Kokku
	Aksiakapital nimiväärtuses	Kohustuslik reservkapital	Jaotamata kasum (kahjum)	
31.12.2014	671 080	67 108	80 485 400	81 223 588
Aruandeaasta kasum (kahjum)			1 624 545	1 624 545
31.12.2015	671 080	67 108	82 109 945	82 848 133
Aruandeaasta kasum (kahjum)			-4 160 197	-4 160 197
Muud muutused omakapitalis			0	0
31.12.2016	671 080	67 108	77 949 748	78 687 936

Raamatupidamise aastaaruande lisad

Lisa 1 Arvestuspõhimõtted

Üldine informatsioon

AS Eesti Liinirongid raamatupidamise aastaaruanne on koostatud kooskõlas Eesti Vabariigi hea raamatupidamistavaga. Eesti hea raamatupidamistava on rahvusvaheliselt tunnustatud arvestuse ja aruandluse põhimõtetele tuginev raamatupidamistava, mille põhinõuded kehtestatakse Eesti Vabariigi raamatupidamise seadusega ning mida täiendavad Raamatupidamise Toimkonna juhendid. AS Eesti Liinirongid, kui riigi tütarettevõtja, lähtub ettevõtte aastaaruande koostamisel ka riigi raamatupidamise üldeeskirjas sätestatud nõuetest. AS Eesti Liinirongid tehingupartnerikood (alates 31.12.2014) on 012305. Kasumiaruande koostamisel on kasutatud raamatupidamise seaduse lisas 2 toodud kasumiaruande skeemi 1. Raamatupidamise aastaaruanne on koostatud eurodes.

Vigade korrigeerimine

Olulisi eelmiste perioodide aruannetes avastatud vigu korrigeeritakse üldjuhul tagasiulatuvalt. Eelmise perioodi võrdlusandmeid korrigeeritakse vea mõju võrra. Juhul, kui viga tehti üle-eelmisel või veel varasemal perioodil, korrigeeritakse vea mõju võrra eelmise perioodi varade, kohustuste ja jaotamata kasumi algsaldosid. Eelmise perioodi algsaldosid mõjutava olulise vea tagasiulatuv korrigeerimisel esitatakse lisaks eelmise perioodi lõppbilansile ka eelmise perioodi algbilans, lähtudes korrigeeritud andmetest. Juhul kui olulise vea mõju eelmise perioodi võrreldavatele andmetele (sh. eelmise perioodi algsaldodele) ei ole võimalik usaldusväärset määrata, korrigeeritakse varasematesse perioodidesse jääva vea mõju võrra aruandeperioodi varade, kohustuste ja jaotamata kasumi algsaldosid. Juhul kui vea kumulatiivset mõju ei ole võimalik usaldusväärset määrata ka aruandeperioodi algsaldode suhtes, korrigeeritakse viga edasiulatuvalt alates esimesest võimalikust kuupäevast.

Raha

Raha ja selle ekvivalentidena kajastatakse kassas olevat sularaha, nõudmiseni hoiuseid pankades, tähtajalisi hoiuseid tähtajaga kuni 3 kuud ja rahaturufondi osakuid, mis investeerivad instrumentidesse, mis individuaalselt vastavad raha ja raha ekvivalendi mõistele.

Välisvaluutas toimunud tehingud ning välisvaluutas fikseeritud finantsvarad ja -kohustised

Välisvaluutas toimunud tehingud on arvestatud tehingupäeva Euroopa Keskpanka kursiga.

Nõuded ja ettemaksud

Ostjate tasumata summad kajastatakse bilansis korrigeeritud soetusmaksumuses, lähtudes laekumise tõenäosusest. Nõuded hinnatakse bilansis alla tõenäoliselt laekuva summani ning allahindlus kajastatakse bilansi kirjel "Ebatõenäoliselt laekuvad summad". Lootusetud nõuded kantakse bilansist välja.

Allahindluse summa kajastatakse aruandeperioodi kasumiaruande kirjel "Muud tegevuskulud". Kõiki muid nõudeid (laenuid ning muud lühiajaliseid nõudeid) kajastatakse korrigeeritud soetusmaksumuses.

Varud

Varud on soetatud ettevõttesiseseks kasutamiseks ja on bilansis kajastatud soetusmaksumuses. Varude kuluks kandmisel kasutatakse FIFO meetodit. Inventuuri käigus selgunud seismajäänud mittekasutatavad materjalid kantakse kuluks.

Materiaalsed ja immateriaalsed põhivarad

Põhivarana kajastatakse bilansis varad maksumusega alates 20 000 eurot ning kasutuseaga üle ühe aasta.

Materiaalsed põhivarad võetakse arvele soetusmaksumuses, mis koosneb vara maksumusest ja kasutuselevõtmist võimaldavatest väljaminekutest. Oma tarbeks valmistatud põhivara võetakse arvele soetusmaksumuses, mis koosneb tegelikest valmistamiskuludest.

Parenduskulud, mis vastavad materiaalse põhivara mõistele, lisatakse materiaalse põhivara soetusmaksumusele. Hoolduse ja jooksva remondiga seotud kulutused kajastatakse perioodikuluna.

Ettevõtte veeremkoosseisu puhul on nõutud kapitaalremondi teostamine teatud kindla ajavahemiku järel. Nimetatud remondiga seotud kulud kapitaliseeritakse ja kajastatakse eraldi arvele võetud varaobjektina, mille amortisatsiooniperiood vastab remondi perioodilisusele (nt remont R5 – kolm aastat, R6 – kuus aastat). Kuna üks põhivaraobjekt võib koosneda erineva kasuliku elueaga osadest, on kasutusel komponentarvestus.

Kui materiaalse põhivara objektil vahetatakse välja mõni oluline komponent, lisatakse uue komponendi soetusmaksumus objekti soetusmaksumusele, eeldusel, et see vastab materiaalse põhivara mõistele. Asendatav komponent kantakse bilansist maha.

Kui asendatava komponendi soetusmaksumus ei ole teada, hinnatakse mahakantavat maksumust lähtudes asendamise

hetke soetusmaksumusest, arvestades maha hinnangulise kulumi.

Põhivara amortiseeritakse lineaarsel meetodil lähtudes kasulikust elueast. Maad ei amortiseerita.

Materiaalsele põhivarale määratud amortisatsiooninormid vaadatakse üle, kui on ilmnenud asjaolusid, mis võivad oluliselt muuta põhivara või põhivaragrupi kasulikku eluiga. Hinnangute muutuste mõju kajastub aruandeperioodis ja järgnevatel perioodides.

Immateriaalse põhivarana võetakse arvele kõrge maksumusega pikaajalise kasutuseaga tarkvaraobjektid, mida kajastatakse sarnaselt materiaalsele põhivarale. Kasutusel on amortisatsiooninorm 20% aastas.

Vara väärtuse vähenemine.

Igal bilansipäeval hindab ettevõtte juhtkond, kas on märke, mis võiksid viidata vara väärtuse langusele. Juhul kui on kahtlusi, mis viitavad varaobjekti väärtuse langemisele alla tema bilansilise väärtuse, viiakse läbi vara kaetava väärtuse test. Vara kaetav väärtus on võrdne kõrgemaga kahest näitajast: kas vara õiglasest väärtusest (miinus müügikulutused) või diskonteeritud rahavoogude põhjal leitavast kasutusväärtusest. Kui testimise tulemusena selgub, et vara kaetav väärtus on madalam tema bilansilisest väärtusest, hinnatakse põhivara objekt alla tema kaetavale väärtusele. Juhul kui vara väärtuse testi ei ole võimalik teostada üksiku varaobjekti suhtes, leitakse kaetav väärtus väikseima varade grupi (raha genereeriva üksuse) kohta, kuhu see vara kuulub. Vara allahindlusi kajastatakse aruandeperioodi kuluna. Kui varem alla hinnatud varade kaetava väärtuse testi tulemusena selgub, et kaetav väärtus on tõusnud üle bilansilise jääkmaksumuse, siis tühistatakse varasem allahindlus ning suurendatakse vara bilansilist maksumust. Ülempiiriks on vara bilansiline jääkmaksumus, mis oleks kujunenud arvestades vahepealsetel aastatel normaalset amortisatsiooni.

Põhivarade arvelevõtmise alampiir 20000

Kasulik eluiga põhivara gruppide lõikes (aastates)

Põhivara grupi nimi	Kasulik eluiga
Hooned	10-50
Rajatised	5-20
Veerem	3-35
Arvutustehnika	3
Masinad ja seadmed	5-10
Muu põhivara	5

Veeremi kasuliku eluea määravad kasutamise tehnilised tingimused ja hoolduse tehnoloogia.

Rendid

Kapitalirendina käsitletakse rendilepingut, mille puhul kõik olulised vara omandiga seonduvad riskid ja hüved kanduvad üle rentnikule.

Muud rendilepingud kajastatakse kasutusrendina.

Rentnikuna kajastatakse kasutusrendimaksud rendiperioodi jooksul lineaarselt kuluna.

Rendileandjana kajastatakse kasutusrendimaksud rendiperioodi jooksul lineaarselt tuluna.

Eraldised ja tingimuslikud kohustised

Eraldised

Ettevõtte kajastab bilansis eraldise juhul, kui ettevõttel lasub enne bilansipäeva toimunud kohustavast sündmusest tulenev kohustus, mille realiseerumine on tõenäoline ja mille summat on võimalik usaldusväärsetl määra.

Tingimuslikud kohustised

Lubadused, garantiid ja muud kohustused, mis teatud tingimustel võivad tulevikus muutuda kohustusteks (mille tõenäosus on alla 50% või mille suurust ei saa usaldusväärsetl hinnata), avalikustatakse raamatupidamise aastaaruande lisades tingimuslike kohustustena.

(Lisa 14)

Sihtfinantseerimine

Varade sihtfinantseerimiseks saadud summa kantakse kohe tulusse, kui tingimuslike kohustusi ei kaasne või need on täidetud.

Sihtfinantseerimisega soetatud vara võetakse bilansis arvele soetusmaksumuses.

Tegevuskulude sihtfinantseerimist, mis saadakse aruandeperioodi tegevuskulude kompenseerimiseks, arvestatakse selle perioodi tuluna, millal sihtfinantseerimise summat saab usaldusväärsetl ja objektiivsetl määrata ning kui laekumine on tõenäoline.

Kohustuslik reservkapital

Reservkapital moodustatakse iga-aastastest puhaskasumi eraldistest, samuti muudest

eraldistest, mis kantakse reservkapitali seaduse või Põhikirja alusel. Reservkapitali suurus on 1/10 aktsiakapitalist. Igal

majandusaastal reservkapitali kantava summa otsustab Üldkoosolek. Reservkapitali kasutatakse kahjumi katmiseks, kui Üldkoosolek ei otsusta

teisiti. Reservkapitalist ei või teha Aktsionäridele väljamakseid.

Tulud

Tulud kaupade ja teenuste müügist kajastatakse siis, kui müügitulu on usaldusväärselt määratav, tehingust saadava tasu laekumine tõenäoline ja olulised omandiga seotud riskid on läinud müüjalt ostjale.

Intressitulu kajastatakse tuluna siis, kui tulu laekumine on tõenäoline ja selle suurus usaldusväärselt hinnatav.

Kulud

Kulude arvestus toimub tekkepõhiselt. Kõik bilansipäevajärgselt sissenõutavad, kuid bilansipäeval teadaolevad arvestusperioodi kuuluvad kulud kajastatakse arvestusperioodis.

Puhkustasude reserv

Puhkustasu on kuluna kajastatud kohustuse tekkimise perioodil. Puhkustasu reservi korrigeeritakse üks kord aastas - aruandeaasta lõpul.

Väljateenitud puhkustasu kajastatakse kasumiaruandes kuluna ning bilansis on võetud arvele lühiajalise kohustusena töövõtjate ees.

Puhkustasu reservis kajastuvad ka sotsiaal- ja töötuskindlustusmaks.

Maksustamine

Vastavalt Eesti Vabariigi seadustele ei maksustata Eestis ettevõtte aruandeaasta kasumit. Tulumaksu makstakse dividendidelt, kingitustelt, annetustelt, vastuvõtukuludelt, ettevõtlusega mitteseotud väljamaksetelt ning siirdehinna korrigeerimistelt. Kehtiv maksumäär on 20%; tasumisele kuuluv maksumäär moodustab 20/80 netoväljamaksest. Maksustamissüsteemi eripära tõttu ei teki ajutisi erinevusi varade ja kohustuste maksustamisväärtuste ning raamatupidamislike jääkväärtuste vahel ning seetõttu ei teki ka edasilükkunud tulumaksuvarasid ja -kohustusi.

Dividendidelt makstav ettevõtte tulumaks kajastatakse tulumaksukuluna ning -kohustusena dividendide väljakuulutamise hetkel, sõltumata perioodist, mille eest dividendid välja kuulutatakse või millal dividendid tegelikult välja makstakse. Tulumaksu tasumise kohustus tekib dividendide väljamaksmisele järgneva kuu 10. kuupäeval.

Maksimaalne tulumaksukohustus, mis tekiks, kui kogu vaba omakapital makstaks välja dividendidena, on avalikustatud raamatupidamise aastaaruande lisades.

Seotud osapooled

Osapooled on seotud juhul, kui üks osapool omab kas kontrolli teise osapoole üle või olulist mõju teise osapoole äriiliste otsustele.

Riigi, riigiraamatupidamiskohustuslase, kohaliku maavalitsuse ja avalik-õigusliku isiku aruannetes ei ole vaja avalikustada tehinguid teiste riigiraamatupidamis-kohustuslaste, kohaliku omavalitsuse üksuste ja avalik-õiguslike isikutega (v.a juhul, kui seda nõutakse vastava isiku tegevust reguleerivates seadustes või eeskirjades).

AS Eesti Liinirongid käsitleb seotud osapooltena:

- tegev- ja kõrgemat juhtkonda,
- eelmises lõikes kirjeldatud isikute lähedasi pereliikmeid ja nendega seotud äriühinguid.

Bilansipäevajärgsed sündmused.

Raamatupidamise aastaaruandes kajastuvad olulised vara ja kohustuste hindamist mõjutavad asjaolud, mis ilmnesid bilansi kuupäeva ja aruande koostamispäeva vahel, kuid on seotud aruandeperioodil või varasematel perioodidel toimunud tehingutega. Korrigeerivad sündmused kajastatakse lõppenud aasta bilansis ja kasumiaruandes. (Korrigeeriv sündmus on niisugune, mille mõju oli juba bilansipäeval olemas.)

Mitte-korrigeerivate sündmuste mõju ei kajastata lõppenud aasta bilansis ja kasumiaruandes, vaid avaldatakse lisades, juhul, kui nad on olulised. (Mitte-korrigeeriv bilansipäevajärgne sündmus on selline sündmus, mis ei anna tunnistust bilansipäeval eksisteerinud asjaoludest.)

Rahavoogude aruanne.

Rahavoogude aruanne on koostatud kaudsel meetodil - äritegevuse rahavoogude leidmisel on korrigeeritud ärikasumit, elimineerides mitterahaliste tehingute mõju ja äritegevusega seotud käibevarade ja lühiajaliste kohustuste saldode muutused.

Lisa 2 Raha

(eurodes)

	31.12.2016	31.12.2015
Kassa	6 000	6 000
Pangakontod	7 756 418	6 546 918
Kokku raha	7 762 418	6 552 918

Lisa 3 Nõuded ja ettemaksed (eurodes)

	31.12.2016	Jaotus järelejäänud tähtaja järgi			Lisa nr
		12 kuu jooksul	1 - 5 aasta jooksul	üle 5 aasta	
Nõuded ostjate vastu	227 607	227 607			
Ostjatelt laekumata arved	227 607	227 607			
Maksude ettemaksed ja tagasinõuded	260 943	260 943			5
Muud nõuded	3 686	3 686			
Intressinõuded	87	87			
Viitlaekumised	3 599	3 599			
Ettemaksed	886 042	886 042			
Tulevaste perioodide kulud	886 042	886 042			
Kokku nõuded ja ettemaksed	1 378 278	1 378 278			

	31.12.2015	Jaotus järelejäänud tähtaja järgi			Lisa nr
		12 kuu jooksul	1 - 5 aasta jooksul	üle 5 aasta	
Nõuded ostjate vastu	228 856	228 856	0	0	
Ostjatelt laekumata arved	228 856	228 856	0	0	
Maksude ettemaksed ja tagasinõuded	258 949	258 949	0	0	5
Muud nõuded	4 323	4 323	0	0	
Intressinõuded	73	73	0	0	
Viitlaekumised	4 250	4 250	0	0	
Ettemaksed	869 096	869 096	0	0	
Tulevaste perioodide kulud	869 096	869 096	0	0	
Kokku nõuded ja ettemaksed	1 361 224	1 361 224	0	0	

Lisa 4 Varud (eurodes)

	31.12.2016	31.12.2015
Tooraine ja materjal	878 110	4 101 477
Varuosad	870 373	3 245 858
Agregaadid	0	845 286
Piletikandjad	7 737	10 333
Ettemaksed varude eest	207 683	140 472
Ettemaksed tarnijatele	207 683	140 472
Kokku varud	1 085 793	4 241 949

2016. aastal hinnati alla ja kanti maha seismajäänud varusid summas 129 544 eurot, s.h hinnati alla 124 844 eurot ja kanti maha summas 4 700 eurot (2015.a.13 177 eurot). Varuosad summas 2 610 962 eurot klassifitseeriti ümber põhivaraks lähtudes RTJ 5 p 12.

Lisa 5 Maksude ettemaksed ja maksuvõlad

(eurodes)

	31.12.2016		31.12.2015	
	Ettemaks	Maksuvõlg	Ettemaks	Maksuvõlg
Käibemaks	260 943		258 949	0
Üksikisiku tulumaks		133 091	0	122 952
Erisoodustuse tulumaks		4 341	0	3 158
Sotsiaalmaks		292 504	0	254 965
Kohustuslik kogumispension		14 090	0	12 600
Töötuskindlustusmaksed		18 769	0	17 324
Kokku maksude ettemaksed ja maksuvõlad	260 943	462 795	258 949	410 999

Ettemaksed lisa 3, maksuvõlad lisa 10.

Lisa 6 Muud nõuded

(eurodes)

	31.12.2016	Jaotus järelejäänud tähtaja järgi		
		12 kuu jooksul	1 - 5 aasta jooksul	üle 5 aasta
Intressinõuded	87	87		
Viitlaekumised	3 599	3 599		
Kokku muud nõuded	3 686	3 686		
	31.12.2015	Jaotus järelejäänud tähtaja järgi		
		12 kuu jooksul	1 - 5 aasta jooksul	üle 5 aasta
Intressinõuded	73	73	0	0
Viitlaekumised	4 250	4 250	0	0
Kokku muud nõuded	4 323	4 323	0	0

Lisa 7 Materiaalsed põhivarad (eurodes)

										Kokku
	Maa	Ehitised				Masinad ja seadmed	Muud materiaalsed põhivarad	Lõpetamata projektid	Lõpetamata projektid ja ettemaksud	
			Transpordivahendid	Arvutid ja arvutisüsteemid	Muud masinad ja seadmed					
31.12.2014										
Soetusmaksumus	73 366	2 466 180	163 974 861	2 170	1 677 649	165 654 680	548 576	19 949	19 949	168 762 751
Akumuleeritud kulum	0	-434 324	-5 801 472	-832	-357 184	-6 159 488	-282 083	0	0	-6 875 895
Jääkmaksumus	73 366	2 031 856	158 173 389	1 338	1 320 465	159 495 192	266 493	19 949	19 949	161 886 856
Ostud ja parendused	0	0	0	0	9 500	9 500	0	82 218	82 218	91 718
Amortisatsioonikulu	0	-123 141	-4 611 831	-434	-166 949	-4 779 214	-39 471	0	0	-4 941 826
Varasemate allahindluste tühistamised	0	0	6 016 537	0	0	6 016 537	0	0	0	6 016 537
Ümberklassifitseerimised	0	22 990	0	0	0	0	52 076	-75 066	-75 066	0
31.12.2015										
Soetusmaksumus	73 366	2 489 170	169 991 398	2 170	1 687 149	171 680 717	600 652	27 101	27 101	174 871 006
Akumuleeritud kulum	0	-557 465	-10 413 303	-1 266	-524 133	-10 938 702	-321 554	0	0	-11 817 721
Jääkmaksumus	73 366	1 931 705	159 578 095	904	1 163 016	160 742 015	279 098	27 101	27 101	163 053 285
Ostud ja parendused	0	0		15 900	30 944	46 844	30 491	75 184	75 184	152 519
Amortisatsioonikulu		-121 723	-4 874 951	-2 783	-164 944	-5 042 678	-42 480			-5 206 881
Ümberklassifitseerimised			1 612 204	-14 021	-294 776	1 303 407	-68 324	937 323	937 323	2 172 406
Ümberklassifitseerimine lõpetamata projektidest								-61 435	-61 435	-61 435
Ümberklassifitseerimine varudega			1 612 204			1 612 204		998 758	998 758	2 610 962
Muud ümberklassifitseerimised				-14 021	-294 776	-308 797	-68 324			-377 121
31.12.2016										
Soetusmaksumus	73 366	2 489 170	171 603 602	0	1 123 947	172 727 549	543 386	1 039 608	1 039 608	176 873 079
Akumuleeritud kulum	0	-679 188	-15 288 254	0	-389 707	-15 677 961	-344 601	0		-16 701 750
Jääkmaksumus	73 366	1 809 982	156 315 348	0	734 240	157 049 588	198 785	1 039 608	1 039 608	160 171 329

Varusid klassifitseeriti põhivaraks ümber summas 2 610 962 eurot.

Põhivara arvelevõtmise piiri tõstmise tõttu arvati 377 121 euro väärtuses vara põhivara hulgast välja.

Lisa 8 Kapitalirent (eurodes)

Aruandekohustuslane kui rentnik

	31.12.2016	Jaotus järelejäänud tähtaja järgi			Intressimäär	Alusvaluuta	Lõpptähtaeg
		12 kuu jooksul	1 - 5 aasta jooksul	üle 5 aasta			
Veerem	89 375 414	2 839 693	17 454 419	69 081 302	6,75	eur	2034
Kapitalirendikohustised kokku	89 375 414	2 839 693	17 454 419	69 081 302			

	31.12.2015	Jaotus järelejäänud tähtaja järgi			Intressimäär	Alusvaluuta	Lõpptähtaeg
		12 kuu jooksul	1 - 5 aasta jooksul	üle 5 aasta			
Veerem	89 593 772	218 358	16 318 215	73 057 199	6,75	eur	2034
Kapitalirendikohustised kokku	89 593 772	218 358	16 318 215	73 057 199			

Renditud varade bilansiline jääkmaksumus		
	31.12.2016	31.12.2015
Masinad ja seadmed	85 880 802	88 678 498
Kokku	85 880 802	88 678 498

Lisa 9 Kasutusrent

(eurodes)

Aruandekohustuslane kui rendileandja

	2016	2015
Kasutusrenditulu	9 993	8 391

Aruandekohustuslane kui rentnik

	2016	2015
Kasutusrendikulu	120 346	119 474

AS Eesti Liinirongid rendib ööbimiskohti kõigis lõppjaamades (2016.a 80,6% rendikuludest, 2015.a 76%), kasutusrendil on ka 2 kaubikut ja 2 sõiduauto (2016.a 14% rendikuludest, 2015.a 17,2%).

Lisa 10 Võlad ja ettemaksed (eurodes)

	31.12.2016	Jaotus järelejäänud tähtaja järgi			Lisa nr
		12 kuu jooksul	1 - 5 aasta jooksul	üle 5 aasta	
Võlad tarnijatele	901 491	901 491	0	0	
Võlad töövõtjatele	362 903	362 903			11
Maksuvõlad	462 795	462 795	0	0	5
Muud võlad	32 932	32 932	0	0	
Muud viitvõlad	32 932	32 932	0	0	12
Saadud ettemaksed	184 040	184 040	0	0	
Tulevaste perioodide tulud	184 040	184 040	0	0	
Kap.rendi võlg	89 375 414	2 839 693	17 454 419	69 081 302	8
Kokku võlad ja ettemaksed	91 319 575	4 783 854	17 454 419	69 081 302	

	31.12.2015	Jaotus järelejäänud tähtaja järgi			Lisa nr
		12 kuu jooksul	1 - 5 aasta jooksul	üle 5 aasta	
Võlad tarnijatele	602 161	602 161	0	0	
Võlad töövõtjatele	327 195	327 195	0	0	11
Maksuvõlad	410 999	410 999	0	0	5
Muud võlad	197 369	197 369	0	0	
Muud viitvõlad	197 369	197 369	0	0	12
Saadud ettemaksed	186 441	186 441	0	0	
Tulevaste perioodide tulud	186 441	186 441	0	0	
Kapitalirendi võlg	89 593 772	218 358	16 318 215	73 057 199	8
Kokku võlad ja ettemaksed	91 317 937	1 942 523	16 318 215	73 057 199	

Lisa 11 Võlad töövõtjatele (eurodes)

	31.12.2016	31.12.2015
Töötasude kohustis	333 006	305 762
Puhkusetasude kohustis	29 898	21 432
Kokku võlad töövõtjatele	362 904	327 194

Lisa 12 Muud võlad

(eurodes)

	31.12.2016	Jaotus järelejäänud tähtaja järgi			Lisa nr
		12 kuu jooksul	1 - 5 aasta jooksul	üle 5 aasta	
Muud viitvõlad	32 932	32 932	0	0	10
Infratasu	26 609	26 609			
Muud	6 323	6 323			
Kokku muud võlad	32 932	32 932	0	0	

	31.12.2015	Jaotus järelejäänud tähtaja järgi			Lisa nr
		12 kuu jooksul	1 - 5 aasta jooksul	üle 5 aasta	
Muud viitvõlad	197 369	197 369	0	0	10
Kindlustushüvitis	141 994	141 994	0	0	
Infratasu	50 155	50 155	0	0	
Muud	5 220	5 220	0	0	
Kokku muud võlad	197 369	197 369	0	0	

Lisa 13 Eraldised

(eurodes)

	31.12.2014	Moodustamine/korrigeerimine	Kasutamine	31.12.2015
Kohtukulude eraldis	0	653 000	0	653 000
Erakorralise remondi fondi eraldis	0	333 887	0	333 887
Töösuhtejärgne eraldis	53 732	2 687	0	56 419
Kokku eraldised	53 732	989 574	0	1 043 306
Sealhulgas:				
Lühiajalised	53 732	989 574	0	1 043 306
Muud eraldised				

	31.12.2015	Moodustamine/korrigeerimine	Kasutamine	31.12.2016
Kohtukulude eraldis	653 000		-653 000	0
Erakorralise remondi fondi eraldis	333 887		0	333 887
Töösuhtejärgne eraldis	56 419	1	0	56 420
Kokku eraldised	1 043 306	1	-653 000	390 307
Sealhulgas:				
Lühiajalised	1 043 306	1	-653 000	390 307
Muud eraldised	1 043 306	1	-653 000	390 307

Lisa 14 Tingimuslikud kohustised ja varad (eurodes)

	31.12.2016	31.12.2015
Tingimuslikud kohustised		
Võimalikud dividendid	62 359 799	65 687 956
Tulumaksukohustus võimalikelt dividendidelt	15 589 950	16 421 989
Kokku tingimuslikud kohustised	77 949 749	82 109 945

Lisa 15 Sihtfinantseerimine (eurodes)

Varad bruto soetusmaksumuses

	31.12.2014	Saadud	Tulu	31.12.2015	Lisa nr
Sihtfinantseerimine põhivarade soetamiseks					
Riigieelarve	2 624 990	12 488 081	-15 113 071	0	
Kokku sihtfinantseerimine põhivarade soetamiseks	2 624 990	12 488 081	-15 113 071	0	
Sihtfinantseerimine tegevuskuludeks					
Dotatsioon reisijateveoks	0	15 189 989	-15 189 989	0	
Kokku sihtfinantseerimine tegevuskuludeks	0	15 189 989	-15 189 989	0	
Kokku sihtfinantseerimine	2 624 990	27 678 070	-30 303 060	0	18
	31.12.2015	Saadud	Tulu	31.12.2016	Lisa nr
Sihtfinantseerimine põhivarade soetamiseks					
Riigieelarve	0	7 615 113	-7 615 113		
Kokku sihtfinantseerimine põhivarade soetamiseks		7 615 113	-7 615 113		
Sihtfinantseerimine tegevuskuludeks					
Dotatsioon reisijateveoks	0	15 595 571	-15 595 571		
Kokku sihtfinantseerimine tegevuskuludeks		15 595 571	-15 595 571		
Kokku sihtfinantseerimine		23 210 684	-23 210 684		18

Lisa 16 Aktsiakapital

(eurodes)

	31.12.2016	31.12.2015
Aktsiakapital	671 080	671 080
Aktsiate arv (tk)	67 108	67 108
Aktsiate nimiväärtus	10	10

Lisa 17 Müügitulu

(eurodes)

	2016	2015
Müügitulu geograafiliste piirkondade lõikes		
Müük Euroopa Liidu riikidele		
Eesti	12 169 238	11 772 916
Poola	911	973
Müük Euroopa Liidu riikidele, kokku	12 170 149	11 773 889
Kokku müügitulu	12 170 149	11 773 889
Müügitulu tegevusalade lõikes		
reisijatevedu	12 170 149	11 773 889
Kokku müügitulu	12 170 149	11 773 889

Lisa 18 Muud äritulud

(eurodes)

	2016	2015	Lisa nr
Tulu sihtfinantseerimisest	23 210 684	27 678 070	15
Trahvid, viivised ja hüvitised	783	9 732	
Rendi- ja üüritulu	9 993	8 391	9
Vanametalli müük	1 741	35 524	
Muud	47 596	132 653	
Kokku muud äritulud	23 270 797	27 864 370	

Lisa 19 Kaubad, toore, materjal ja teenused

(eurodes)

	2016	2015	Lisa nr
Tooraine ja materjal	1 391 771	671 555	
Varude allahindlus ja mahakandmine	129 544	13 177	4
Energia	5 154 207	5 025 537	
Elektrienergia	988 798	942 409	
Soojusenergia	43 453	43 197	
Kütus	4 121 956	4 039 931	
Taristu kasutustasud	11 147 779	10 649 496	
Kokku kaubad, toore, materjal ja teenused	17 823 301	16 359 765	

Lisa 20 Mitmesugused tegevuskulud

(eurodes)

	2016	2015
Üür ja rent	114 942	114 737
Mitmesugused bürookulud	120 253	122 202
Lähetuskulud	6 244	6 056
Koolituskulud	14 264	46 617
Riiklikud ja kohalikud maksud	22 361	5 985
Turunduskulud	205 363	202 133
Infotehnoloogia ja sideteenused	374 502	352 542
Kinnisvara hooldus	167 929	165 302
Personali- ja juriidilised teenused	258 739	257 763
Töötajatega seotud kulud	54 762	61 259
Transporditeenused	226 289	120 186
Väheväärtuslik vara	63 075	63 560
Kindlustus	289 812	333 652
Seadmete hooldus	284 073	179 218
Muud	56 712	61 824
Kokku mitmesugused tegevuskulud	2 259 320	2 093 036

Lisa 21 Tööjõukulud

(eurodes)

	2016	2015
Palgakulu	4 952 916	4 650 916
Sotsiaalmaksud	1 664 650	1 562 463
Kokku tööjõukulud	6 617 566	6 213 379
Töötajate keskmine arv taandatuna täistööajale	310	304
Keskmine töötajate arv töötamise liikide kaupa:		
Töölepingu alusel töötav isik	313	307
Võlaõigusliku lepingu alusel teenust osutav isik, välja arvatud füüsilisest isikust ettevõtja	6	4
Juriidilise isiku juhtimis- või kontrollorgani liige	6	6

Lisa 22 Muud ärikulud

(eurodes)

	2016	2015	Lisa nr
Liikme- ja ametiühingumaksud	3 661	3 133	
Eraldised	0	989 574	13
Muud	1 183 367	1 110 067	
Kokku muud ärikulud	1 187 028	2 102 774	

Lisa 23 Intressikulud

(eurodes)

	2016	2015
Intressikulu kapitalirendilt	6 130 906	6 303 725
Kokku intressikulud	6 130 906	6 303 725

Lisa 24 Muud finantstulud ja -kulud

(eurodes)

	2016	2015
Intressitulu hoiustelt	980	790
Kokku muud finantstulud ja -kulud	980	790

Lisa 25 Seotud osapooled

(eurodes)

Saldod seotud osapooltega rühmade lõikes

	31.12.2016	31.12.2015
	Kohustised	Kohustised
Tegev- ja kõrgem juhtkond ning olulise osalusega eraisikust omanikud ning nende valitseva või olulise mõju all olevad ettevõtjad	11 784	12 534

Tegev- ja kõrgemale juhtkonnale arvestatud tasud ja muud olulised soodustused		
	2016	2015
Arvestatud tasu	193 260	178 686

Heade töötulemuste eest on igal juhatuse liikmel õigus saada kuni nelja kuutasu ulatuses lisatasu. Lisatasu suuruse otsustab nõukogu.

Aruande digitaalallkirjad

Aruande lõpetamise kuupäev on: 20.03.2017

AS Eesti Liinirongid (registrikood: 10520953) 01.01.2016 - 31.12.2016 majandusaasta aruande andmete õigsust on elektrooniliselt kinnitanud:

Allkirjastaja nimi	Allkirjastaja roll	Allkirja andmise aeg
ANDRUS OSSIP	Juhatuse liige	20.03.2017
RIHO SEPPAR	Juhatuse liige	20.03.2017

SÕLTUMATU VANDEAUDIITORI ARUANNE

AS Eesti Liinirongid aktsionäridele

Arvamus

Oleme auditeerinud AS Eesti Liinirongid (ettevõtte) raamatupidamise aastaaruannet, mis sisaldab bilanssi seisuga 31. detsember 2016, kasumiaruannet, rahavoogude aruannet ja omakapitali muutuste aruannet eeltoodud kuupäeval lõppenud aasta kohta ja raamatupidamise aastaaruande lisasid, mis sisaldavad oluliste arvestuspõhimõtete kokkuvõtet ning muud selgitavat informatsiooni.

Meie arvates kajastab lehekülgedel 18 kuni 35 esitatud raamatupidamise aastaaruanne kõigis olulistes osades õiglaselt ettevõtte finantsseisundit seisuga 31. detsember 2016 ning sellel kuupäeval lõppenud majandusaasta finantstulemust ja rahavoogusid kooskõlas Eesti hea raamatupidamistavaga.

Arvamuse alus

Teostasime oma auditi kooskõlas rahvusvaheliste auditeerimise standarditega (Eesti). Meile nende standarditega pandud kohustusi on täiendavalt kirjeldatud käesoleva aruande alalõigus „Vandeauditori kohustused seoses raamatupidamise aastaaruande auditiga“. Oleme ettevõttest sõltumatud kooskõlas Eesti Vabariigi raamatupidamise aruande auditile kohalduvate eetikanouetega ja oleme täitnud oma muud eetikaalased kohustused vastavalt neile nõuetele. Usume, et auditi tõendusmaterjal, mille oleme hankinud, on piisav ja asjakohane, et olla aluseks meie arvamusel.

Muu informatsioon

Juhatus vastutab muu informatsiooni eest. Muu informatsioon sisaldab, kuid ei sisalda raamatupidamise aastaaruannet ega meie vandeauditori aruannet. Meie arvamus raamatupidamise aastaaruande kohta ei hõlma muud informatsiooni ja me ei esita selle kohta mitte mingis vormis kindlustandvat järeldust. Seoses raamatupidamise aastaaruande auditiga on meil kohustus lugeda muud informatsiooni ja kaaluda seejuures, kas see lahkneb oluliselt raamatupidamise aastaaruandest või teadmistest, mille auditi käigus omandasime, või kas see näib olevat muul viisil oluliselt väärkajastatud. Kui me teeme oma töö alusel järelduse, et muu informatsioon on oluliselt väärkajastatud, siis oleme kohustatud sellest asjaolust teavitama. Meil ei ole sellega seoses millestki teavitada.

Juhtkonna ja nende, kelle ülesandeks on valitsemine, kohustused seoses raamatupidamise aastaaruandega

Juhatus vastutab raamatupidamise aastaaruande koostamise ja õiglase esitamise eest kooskõlas Eesti hea raamatupidamistavaga, ja sellise sisekontrolli eest, mida juhatus peab vajalikuks, et oleks võimalik koostada pettusest või veast tuleneva olulise väärkajastamiseta raamatupidamise aastaaruanne.

Raamatupidamise aastaaruande koostamisel on juhatus kohustatud hindama, kas ettevõtte suudab oma tegevust jätkata, esitama infot tegevuse jätkuvusega seotud asjaolude kohta, kui see on asjakohane, ja kasutama arvestuses tegevuse jätkuvuse alusprintsipi, välja arvatud juhul, kui juhatus kavatseb ettevõtte likvideerida või selle tegevuse lõpetada või kui tal puudub sellele realistlik alternatiiv.

Need, kelle ülesandeks on valitsemine, vastutavad ettevõtte finantsaruandlusprotsessi järelevalve eest.

Vandeauditori kohustused seoses raamatupidamise aastaaruande auditiga

Meie eesmärk on saada põhjendatud kindlus selle kohta, kas raamatupidamise aastaaruanne tervikuna on pettusest või veast tuleneva olulise väärkajastamiseta ja anda välja vandeauditori aruanne, mis sisaldab meie arvamust. Põhjendatud kindlus on kõrgetasemeline kindlus, kuid see ei taga, et olulise väärkajastamise esinemisel see kooskõlas rahvusvaheliste auditeerimise standarditega (Eesti) teostatud auditi käigus alati avastatakse. Väärkajastamised võivad tuleneda pettusest või veast ja neid peetakse oluliseks siis, kui võib põhjendatult eeldada, et need võivad üksikult või koos mõjutada majanduslikke otsuseid, mida kasutajad raamatupidamise aastaaruande alusel teevad.

Rahvusvaheliste auditeerimise standardite (Eesti) kohase auditi käigus kasutame kutsealast otsustust ja säilitame kutsealase skeptitsismi kogu auditi vältel. Lisaks:

- teeme kindlaks raamatupidamise aastaaruande pettusest või veast tuleneva olulise väärkajastamise riskid ja hindame neid, kavandame riskidele vastavad auditiprotseduureid ja teostame neid ning hangime piisava ja asjakohase auditi tõendusmaterjali, mis on aluseks meie arvamusel. Pettusest tuleneva olulise väärkajastamise mitteavastamise risk on suurem kui veast tuleneva väärkajastamise puhul, sest pettus võib tähendada salakokkulepet, võltsimist, informatsiooni tahtlikku esitamata jätmist või vääresitust või sisekontrolli eiramist;
- omandame arusaamise auditi jaoks asjakohasest sisekontrollist, et kavandada antud tingimustes asjakohaseid auditiprotseduure, kuid mitte selleks, et avaldada arvamust ettevõtte sisekontrolli tulemuslikkuse kohta;
- hindame kasutatud arvestuspõhimõtete asjakohasust ning juhatuse raamatupidamishinnangute ja nende kohta avalikustatud informatsiooni põhjendatust;
- teeme järelduse selle kohta, kas arvestuses tegevuse jätkuvuse alusprintsipi kasutamine juhatuse poolt on asjakohane ja kas hangitud auditi tõendusmaterjali põhjal esineb sündmustest või tingimustest tulenevat olulist ebakindlust, mis võib tekitada märkimisväärset kahtlust ettevõtte jätkuva tegutsemise suhtes. Kui järeldame, et eksisteerib oluline ebakindlus, siis oleme kohustatud juhtima vandeauditori aruandes tähelepanu raamatupidamise aastaaruandes selle kohta avalikustatud informatsioonile või kui avalikustatud informatsioon on ebapiisav, siis modifitseerima oma arvamust. Meie järeldused põhinevad kuni vandeauditori aruande kuupäevani hangitud auditi tõendusmaterjalil. Tulevased sündmused või tingimused võivad põhjustada seda, et ettevõtte ei jätkaks oma tegevust;
- hindame raamatupidamise aastaaruande üldist esitusviisi, struktuuri ja sisu, sealhulgas avalikustatud informatsiooni, ning seda, kas raamatupidamise aastaaruanne esitab selle aluseks olevaid tehinguid ja sündmusi õiglasel viisil.

Vahetame informatsiooni nendega, kelle ülesandeks on valitsemine, muuhulgas auditi planeeritud ulatuse ja ajastuse ning märkimisväärsete auditi tähelepanekute, kaasa arvatud auditi käigus tuvastatud märkimisväärsete sisekontrolli puuduste kohta.

/digitaalselt allkirjastatud/

Indrek Alliksaar

Vandeauditori number 446

KPMG Baltics OÜ

Auditiorettevõtja tegevusloa number 17

Narva mnt 5, Tallinn

20.03.2017

Audiitorite digitaalallkirjad

AS Eesti Liinirongid (registrikood: 10520953) 01.01.2016 - 31.12.2016 majandusaasta aruandele lisatud audiitori aruande on digitaalselt allkirjastanud:

Allkirjastaja nimi	Allkirjastaja roll	Allkirja andmise aeg
INDREK ALLIKSAAR	Vandeaudiitor	20.03.2017

Kasumi jaotamise ettepanek

(eurodes)

	31.12.2016
Eelmiste perioodide jaotamata kasum (kahjum)	82 109 945
Aruandeaasta kasum (kahjum)	-4 160 197
Kokku	77 949 748
Jaotamine	
Eelmiste perioodide jaotamata kasum (kahjum) peale jaotamist (katmist)	77 949 748
Kokku	77 949 748

Müügitulu jaotus tegevusalade lõikes

Tegevusala	EMTAK kood	Müügitulu (EUR)	Müügitulu %	Põhitegevusala
Sõitjate raudteevedu	49101	12170149	100.00%	Jah

Sidevahendid

Liik	Sisu
Telefon	+372 6737400
Faks	+372 6737440
E-posti aadress	info@elron.ee
Veebilehe aadress	www.elron.ee